

Relatório de Análise dos Resultados Escolares

# Agrupamento Pioneiros da Aviação Portuguesa

2014-2019



escxel

REDE DE ESCOLAS DE EXCELÊNCIA



AMADORA  
Câmara Municipal



escxel  
REDE DE ESCOLAS DE EXCELÊNCIA



NOVA FCSH  
FACULDADE DE CIÊNCIAS SOCIAIS E HUMANAS  
UNIVERSIDADE NOVA DE LISBOA



CICS.NOVA  
CENTRO INTERDISCIPLINAR  
DE CIÊNCIAS SOCIAIS

## Índice

<b>I. INTRODUÇÃO</b>	<b>3</b>
<b>II. SUMÁRIO EXECUTIVO</b>	<b>4</b>
<b>III. SCOREBOARD GERAL</b>	<b>4</b>
<b>IV. RESULTADOS DO 3º CICLO</b>	<b>7</b>
<b>4.1. RESULTADOS GERAIS SEGUNDO A CLASSIFICAÇÃO DE EXAME (CE)</b>	<b>7</b>
<b>4.2. CONTEXTO SOCIOECONÓMICO E RESULTADOS GERAIS SEGUNDO A CLASSIFICAÇÃO DE EXAME (CE)</b>	<b>9</b>
<b>4.3. RESULTADOS POR DISCIPLINA</b>	<b>10</b>
4.3.1. <i>SCOREBOARD</i> POR DISCIPLINAS, 3º CICLO	10
4.3.2. CLASSIFICAÇÕES DE EXAME E DIFERENÇAS CIF-CE	11
4.3.3. RESULTADOS NACIONAIS E NO AGRUPAMENTO SEGUNDO A CLASSIFICAÇÃO DE EXAME (CE) E A CLASSIFICAÇÃO INTERNA DE FREQUÊNCIA (CIF)	13
<b>V. RESULTADOS DO ENSINO SECUNDÁRIO</b>	<b>19</b>
<b>5.1. RESULTADOS GERAIS SEGUNDO A CLASSIFICAÇÃO DE EXAME (CE)</b>	<b>19</b>
<b>5.2. CONTEXTO SOCIOECONÓMICO E RESULTADOS GERAIS SEGUNDO A CLASSIFICAÇÃO DE EXAME (CE)</b>	<b>21</b>
<b>5.3. CLASSIFICAÇÕES DE EXAME E DIFERENÇAS CIF-CE</b>	<b>22</b>
<b>5.4. RESULTADOS POR DISCIPLINA</b>	<b>23</b>
5.4.1. <i>SCOREBOARD</i> POR DISCIPLINAS, ENSINO SECUNDÁRIO	23
5.4.2. RESULTADOS NACIONAIS E NO AGRUPAMENTO SEGUNDO A CLASSIFICAÇÃO DE EXAME (CE) E A CLASSIFICAÇÃO INTERNA DE FREQUÊNCIA (CIF)	24

## I. Introdução

Este relatório reúne num só documento a evolução dos resultados das provas externas do 9º ano e Ensino Secundário prestadas entre 2014 e 2019 pelos alunos deste Agrupamento. Procuraremos identificar padrões e tendências, bem como situar o desempenho dos alunos por relação às médias nacionais.

O relatório segue uma perspetiva comparada e dinâmica dos resultados dos exames. Os indicadores do desempenho dos alunos são relativizados com os desempenhos observados à escala nacional através dos índices. A metodologia adotada, explicada em pormenor no anexo a este documento, deverá servir de suporte a uma interpretação autónoma dos dados, que o relatório apenas comenta de forma sucinta (Capítulo II, *Sumário Executivo*).

Os resultados das provas externas são os apurados pelo Júri Nacional de Exames, havendo a notar que não são iguais aos provenientes do MISI (Sistema de Informação do Ministério de Educação). Para ambos os níveis de ensino, são analisados os resultados dos alunos internos da primeira chamada ou fase de exame. São ainda apresentados (e cruzados com os indicadores de resultados) dados de contexto, resultado de apuramentos feitos pela DGEEC, que incluem o Indicador de Promoção do Sucesso<sup>1</sup>, a Percentagem de alunos que concluíram o Ensino Profissional em três anos<sup>2</sup>, Habilitação das mães e Apoio Social Escolar<sup>3</sup>.

A primeira abordagem (Capítulo III, *Scoreboard Geral*) permite situar comparativamente o Agrupamento no conjunto da Rede ESCXEL<sup>4</sup>, segundo os resultados das médias por ciclo de escolaridade. Os capítulos seguintes pormenorizam os resultados de cada ciclo: primeiro através da média geral, seguindo-se uma análise dos resultados por disciplina, sumarizados por um *Scoreboard* e analisados comparando Classificações Interna de Frequência (CIF), de Exame (CE), percentagens de alunos por nível e percentagens de alunos de cada nível CIF por cada nível da CE por relação à média ou percentagens nacionais.

O relatório finaliza com a descrição dos resultados das disciplinas em que foram realizados exames no Ensino Secundário no presente ano letivo, mas cujo número de provas é inferior a 10 e/ou que não apresentem resultados em pelo menos 3 anos letivos. Por não preencherem os requisitos mínimos para a realização de uma análise longitudinal fiável, os dados reportam somente ao último ano letivo.

---

<sup>1</sup> O indicador da promoção do sucesso do 3º ciclo e Ensino Secundário analisa a percentagem de alunos da escola que obtêm classificação positiva, respetivamente nas duas provas finais do 9.º ano, após um percurso sem retenções nos 7.º e 8.º anos; e nas duas disciplinas trienais do 12.º ano, após um percurso sem retenções nos 10.º e 11.º anos. Estes podem ser considerados percursos diretos de sucesso. Recorreu-se à média ponderada pelo número de alunos, referente aos anos letivos 2016/2017, 2017/2018 e 2018/2019.

<sup>2</sup> A Percentagem de alunos que concluíram o Ensino Profissional em três anos mostra a percentagem de alunos da escola que concluíram o ensino profissional dentro do tempo normal, ou seja, até três anos depois de terem ingressado nesta modalidade de ensino, oriundos do 3.º ciclo. Recorreu-se à média ponderada pelo número de alunos referente aos anos letivos 2014/2015, 2015/2016, 2016/17 e 2017/2018.

<sup>3</sup> Estatísticas da Educação 2015, ano letivo de referência 2014/2015, alunos dos 9º e 12º anos do ensino regular e artístico nas escolas públicas.

<sup>4</sup> No 3º ciclo do Ensino Básico, a média de Agrupamento integra as disciplinas de Português e Matemática. No caso do Ensino Secundário, a média corresponde a todos os exames realizados, embora na análise discriminada por disciplina tenham sido selecionadas aquelas com maior número de provas a nível nacional.

## II. Sumário Executivo

De uma maneira geral pode dizer-se que o AE Pioneiros da Aviação Portuguesa apresenta um desempenho razoável, face às características do seu público escolar. A progressão positiva dos resultados no Ensino Secundário, apresenta ainda potencial de melhoria. O 3º ciclo pela progressão negativa dos resultados, pode ir perdendo o seu posicionamento acima da média nacional, mas ainda assim esta posição acima da média nacional contribui, igualmente, tal como no ensino secundário, para um potencial de melhoria.

A análise realizada para o período 2014-2019 permitiu concluir que:

### . No 3º ciclo do Ensino Básico:

- Média de resultados da CE posiciona-se acima do valor nacional para a série 2014-2019, mas em depreciação de resultados (*score* “em risco”), o que posiciona o 3º ciclo numa tendência de desempenho “razoável”;
- Proporção de PDS ligeiramente superior ao valor nacional, num contexto socioeconómico marcadamente superior ao verificado a nível nacional em termos de escolaridade média das mães e de proporção de alunos sem ASE;

Resultados da série em análise do 3º ciclo na disciplina de **Português**:

- Progressão negativa revela uma depreciação dos resultados (*score* “em risco”), contudo a média dos índices da CE encontra-se acima do valor nacional, o que coloca a disciplina num desempenho “razoável”;
- Exigência da CIF face à CE, comparativamente ao cenário nacional;
- Média dos índices da CIF do agrupamento ligeiramente inferior à média nacional e em depreciação dos resultados;
- Tendência de convergência da CIF à CE, embora nos últimos dois anos a primeira seja inferior à CE;
- Maior presença de CIF com classificações de nível 2 e 3 e de nível 4 na CE no agrupamento, do que o verificado a nível nacional;
- Mais evidente no agrupamento a proporção de alunos que mantém ou melhora as suas classificações da CIF para a CE;

Resultados da série em análise do 3º ciclo na disciplina de **Português**:

- Mesmo desempenho que a disciplina de Português: progressão negativa dos resultados (*score* “em risco”), com uma média dos índices da CE acima do valor nacional, o que coloca a disciplina também num desempenho “razoável”;
- Maior exigência da CIF face à CE no agrupamento, do que o verificado no país;
- Média dos índices da CIF do agrupamento ligeiramente superior à média nacional e em depreciação dos mesmos;
- Aproximação tendencial da CIF à CE, sendo no último ano a primeira inferior à segunda;
- Destacam-se nas CIF as classificações de nível 3 e nas CE as classificações de níveis de 3 a 5;
- Maior proporção de alunos que sobe um nível a sua classificação interna na externa, sendo inclusivamente mais evidente que no contexto nacional, a proporção dos que com CIF de nível 2 alcançam o nível 4 na CE.

#### . No Ensino Secundário:

- Progressão positiva dos resultados no decorrer da série em análise, com uma média dos índices da CE inferior, mas muito próxima do valor nacional, o que coloca o ensino secundário também numa tendência de desempenho “razoável”;
- Proporção de PDS inferior ao verificado a nível nacional, mas superior no ensino secundário profissional e com proporção de alunos com idade superior a 18 anos inferior à média nacional, num contexto socioeconómico novamente mais privilegiado que, em média, no cenário nacional: mães com maior nível de escolaridade e proporção de alunos sem ASE superior;
- Ligeira exigência da CIF em relação à CE, face ao verificado em termos nacionais;

Principais resultados da série em análise no Ensino Secundário por disciplinas:

- Com um “bom” desempenho encontram-se as disciplinas de **Filosofia**, **História A** e **Matemática Aplicada às Ciências Sociais**, decorrente de médias superiores aos valores nacionais (*scores* “bom”) e progressões positivas (embora as duas últimas sejam de fraca intensidade);
- Também com progressão positiva (*score* “bom”), mas ainda com um posicionamento da média dos índices da CE ligeiramente inferior ao valor nacional, encontra-se a disciplina de **Economia A**, o que a coloca, também, num “bom” desempenho. Já a disciplina de **Biologia e Geologia** com uma progressão também positiva, mas de fraca intensidade, e com uma média de resultados mais afastada do valor nacional (*score* “em risco”), encontra-se na tendência de desempenho “em risco”;
- As disciplinas de **Geografia A** e **Geometria Descritiva A** necessitam de uma particular atenção. Muito embora ambas apresentem médias de resultados superiores aos verificados a nível nacional, as progressões negativas dos seus resultados (a primeira com *score* “em risco” e a segunda “mau”), posiciona-as, a primeira, em tendências de resultados “razoáveis”, e a segunda “em risco”;
- Com um pior desempenho encontram-se as disciplinas de **Português**, **Matemática** e **Física e Química A**, uma vez que conjugam médias de resultados na CE inferiores aos verificados a nível nacional (*score* “em risco”), com progressão negativa de fraca intensidade, o que as posiciona na tendência de “maus” resultados, que importa melhorar.

### III. Scoreboard Geral

		Total 3º Ciclo			Total E. Secundário		
		M	D	T	M	D	T
Castelo Branco	Afonso Paiva						
Amadora	Alfornelos						
Oeiras	Conde de Oeiras						
Amadora	Almeida Garrett						
Amadora	Cardoso Lopes						
Oeiras	S. Bruno						
Batalha	Colégio São Mamede						
Amadora	Damaia						
Amadora	José Cardoso Pires						
Amadora	Miguel Torga						
Oeiras	Carnaxide-Portela						
Castelo Branco	Amato Lusitano						
Oeiras	Miraflores						
Oeiras	Linda-a-Velha e Queijas						
Oeiras	ES3 Quinta do Marquês						
Mação	Verde Horizonte						
Sardoal	Sardoal						
Batalha	Batalha						
Castelo Branco	Nuno Álvares						
Oeiras	S. Julião da Barra						
<b>Amadora</b>	<b>Pioneiros da Aviação P.</b>						
Oeiras	Carnaxide						
Oeiras	Santa Catarina						
Castelo Branco	J. Sanches e S. Vicente da Beira						
Oeiras	Paço de Arcos						
Amadora	D. João V						
Constância	Constância						
Amadora	Fernando Namora						
Amadora	Amadora Oeste						
Ferreira do Alentejo	Ferreira do Alentejo						
Vila de Rei	Vila de Rei						
Oeiras	Aquilino Ribeiro						
Amadora	Dr. Azevedo Neves						
Amadora	Mães de Água						

#### Scoreboard Geral (3º Ciclo e Ensino Secundário)

O *Scoreboard* sintetiza os resultados de cada Agrupamento/ Escola não Agrupada em função de:

- **M** (Média) que expressa o posicionamento do Concelho face à média nacional.
- **D** (Declive) que expressa a progressão registada nos últimos seis anos.
- **T** (Tendência) que combina as duas anteriores numa só.

A ordem pela qual surgem os Agrupamentos respeita uma arrumação baseada na tendência, privilegiando depois aqueles que mais melhoram (declive), seguida daqueles que obtiveram melhores resultados no período (média).

O AE Pioneiros da Aviação Portuguesa revela um cenário “razoável” no 3º Ciclo, com uma média dos índices da CE superior ao valor nacional, apesar da progressão negativa de fraca intensidade.

No Ensino Secundário os resultados embora se posicionem ligeiramente abaixo da média nacional, registam uma progressão positiva colocando o Agrupamento num *score* “razoável.”

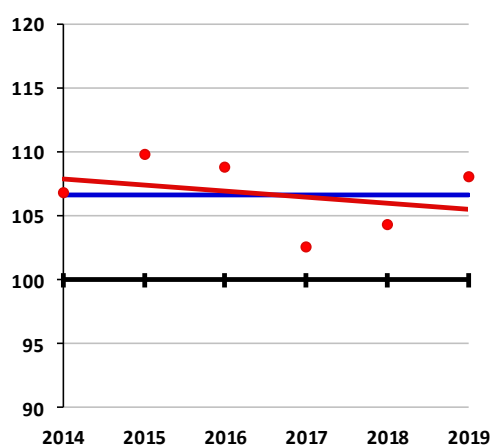
## IV. Resultados do 3º ciclo

### 4.1. Resultados gerais segundo a Classificação de Exame (CE)

**Tabela 4.1.1 – Resultados Nacionais e no Agrupamento segundo a Classificação de Exame (CE), 3º ciclo**

	Total de Disciplinas - CE			
	Nacional		Agrupamento	
	Média CE Total	Nº Provas	Média CE Total	Índice (Nacional=100)
2014	2,91	339	3,11	106,8
2015	2,88	364	3,16	109,7
2016	2,82	332	3,06	108,8
2017	2,96	384	3,04	102,5
2018	3,01	369	3,14	104,3
2019	3,04	342	3,28	108,0
Média dos índices				106,7
Declive				-0,5

**Figura 4.1.1 – Índices e Declives no Agrupamento segundo a Classificação de Exame (CE), 3º ciclo**



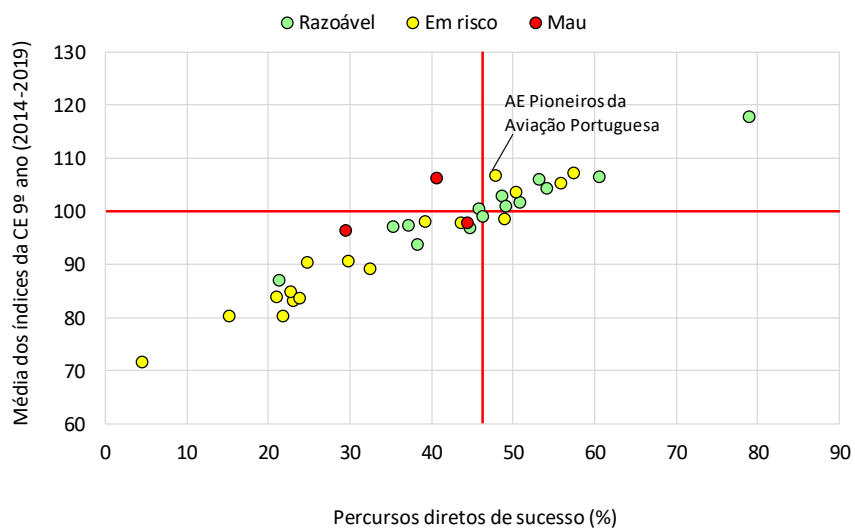
Índices e declives das classificações das provas finais do 9º ano, nos últimos seis anos (2014-2019)

Neste gráfico estão representadas três retas:

- A negro, o Índice de base 100 da média nacional em cada ano.
- A azul, a média dos índices registados nos seis anos
- A vermelho, a tendência ou declive da reta de regressão dos índices das classificações verificados em cada ano (bola vermelha).

No agrupamento verifica-se uma ligeira depreciação dos resultados no decorrer destes 6 anos, contudo, a média dos índices das CE permanecem acima do valor nacional (reta azul). De destacar que no último ano da série a média do agrupamento posicionou-se em 8 pontos acima do valor nacional.

**Figura 4.1.2 – Relação entre a média dos índices da Classificação de Exame (CE) 2014-2019 e os percursos diretos de sucesso (2017-2019), tendo em conta o score do declive, Agrupamentos/ Escolas ESCXEL, 3º ciclo**



**Média dos índices da classificação de exame (2014-2019) por percursos diretos de sucesso (2017-2019) e score do declive**

Neste diagrama de dispersão as linhas a vermelho representam a média nacional.

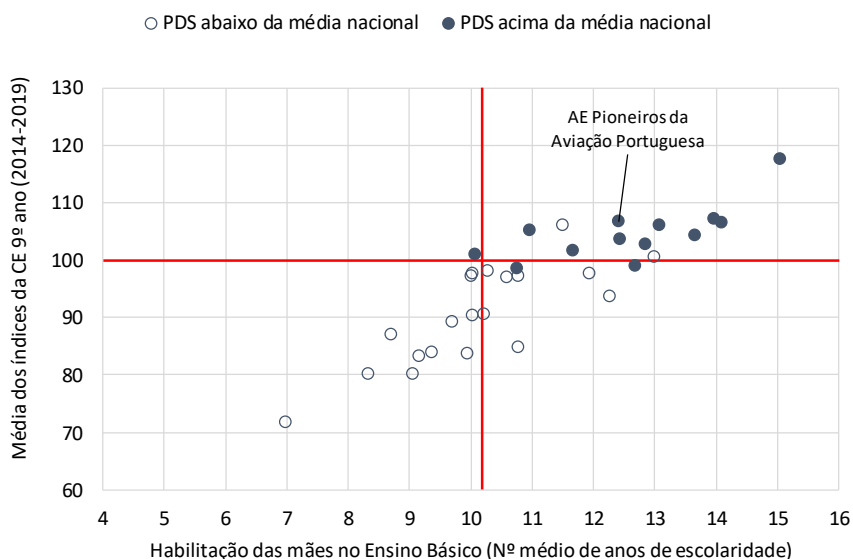
No conjunto de todos os agrupamentos, a distribuição sugere que quanto maior a percentagem de percursos diretos de sucesso, maior a média dos índices das Classificações de Exame.

O AE Pioneiros da Aviação acompanha esta tendência, embora em depreciação dos seus resultados. Face a uma média da CE superior ao valor nacional, a proporção de PDS é também superior à verificada no resto do país.



## 4.2. Contexto socioeconómico e Resultados Gerais segundo a Classificação de Exame (CE)

**Figura 4.2.1 – Relação entre as habilitações escolares das mães dos alunos no Ensino Básico (2017/2018) e a média dos índices da Classificação de Exame (CE) 2014-2019, tendo em conta a percentagem de percursos diretos de sucesso (2017-2019), Agrupamentos/ Escolas ESCXEL, 3º ciclo**

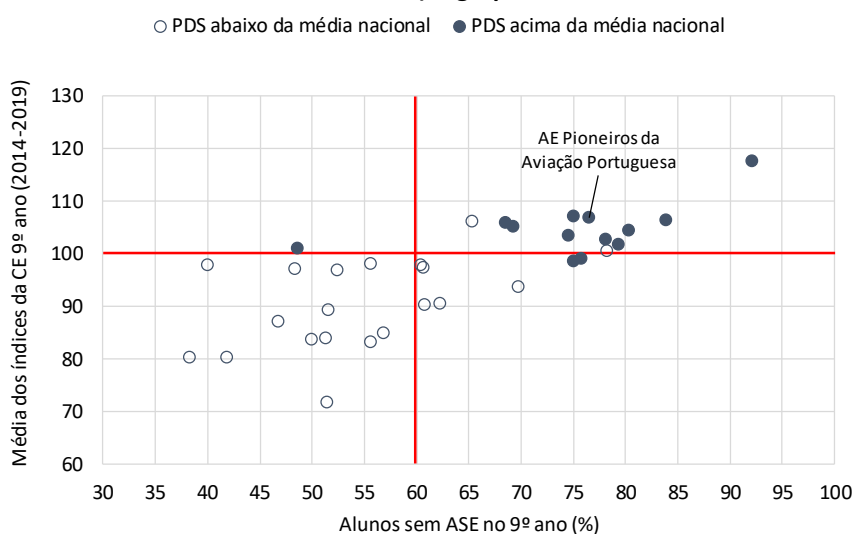


**Habilitações escolares das mães dos alunos no Ensino Básico (2017/2018), média dos índices da classificação de exame (2014-2019) e percursos diretos de sucesso (2017-2019)**

A escolaridade das mães está amplamente difundida na comunidade científica como uma das variáveis que determina o sucesso escolar dos seus filhos. Neste gráfico essa variável é apresentada em conjugação aos resultados de CE para a série temporal e os PDS, o que em sentido inverso, indicia a proporção de alunos com episódios de retenção.

O agrupamento revela a acumulação de situações vantajosas, não só em termos de resultados e de percursos escolares, como também de contexto socioeconómico, aqui analisado pela escolaridade das mães (superior à verificada no contexto nacional).

**Figura 4.2.2 – Relação entre a percentagem de alunos sem ASE no 9º ano (2017/2018) e a média dos índices da Classificação de Exame (CE) 2014-2019, tendo em conta a percentagem de percursos diretos de sucesso (2017-2019), Agrupamentos/ Escolas ESCXEL, 3º ciclo**



**Percentagem de alunos sem ASE no Ensino Básico (2017/2018), média dos índices da classificação de exame (2014-2019) e percursos diretos de sucesso (2017-2019)**

Neta análise apresenta-se a conjugação entre resultados escolares, episódios de retenção e situação socioeconómica.

No agrupamento, reforça-se a posição de vantagem no que diz respeito a este indicador, sendo a proporção de alunos sem ASE consideravelmente superior à verificada em termos nacionais.

### 4.3. Resultados por disciplina

#### 4.3.1. Scoreboard por disciplinas, 3º ciclo

		PORTUGUÊS			MATEMÁTICA		
		M	D	T	M	D	T
Castelo Branco	Afonso Paiva	■	■	■	■	■	■
Oeiras	Miraflores	■	■	■	■	■	■
Castelo Branco	Amato Lusitano	■	■	■	■	■	■
Oeiras	Carnaxide	■	■	■	■	■	■
Oeiras	Linda-a-Velha e Queijas	■	■	■	■	■	■
Oeiras	ES3 Quinta do Marquês	■	■	■	■	■	■
Sardoal	Sardoal	■	■	■	■	■	■
<b>Amadora</b>	<b>Pioneiros da Aviação P.</b>	■	■	■	■	■	■
Castelo Branco	Nuno Álvares	■	■	■	■	■	■
Oeiras	S. Julião da Barra	■	■	■	■	■	■
Batalha	Batalha	■	■	■	■	■	■
Oeiras	Santa Catarina	■	■	■	■	■	■
Castelo Branco	J. S. e S. Vicente da Beira	■	■	■	■	■	■
Amadora	Alfornelos	■	■	■	■	■	■
Constância	Constância	■	■	■	■	■	■
Oeiras	Conde de Oeiras	■	■	■	■	■	■
Oeiras	S. Bruno	■	■	■	■	■	■
Mação	Verde Horizonte	■	■	■	■	■	■
Oeiras	Paço de Arcos	■	■	■	■	■	■
Amadora	Almeida Garrett	■	■	■	■	■	■
Amadora	Cardoso Lopes	■	■	■	■	■	■
Amadora	D. João V	■	■	■	■	■	■
Vila de Rei	Vila de Rei	■	■	■	■	■	■
Amadora	Fernando Namora	■	■	■	■	■	■
Amadora	José Cardoso Pires	■	■	■	■	■	■
Amadora	Damaia	■	■	■	■	■	■
Amadora	Dr. Azevedo Neves	■	■	■	■	■	■
Ferreira do Alentejo	Ferreira do Alentejo	■	■	■	■	■	■
Oeiras	Carnaxide-Portela	■	■	■	■	■	■
Batalha	Colégio São Mamede	■	■	■	■	■	■
Amadora	Amadora Oeste	■	■	■	■	■	■
Amadora	Mães de Água	■	■	■	■	■	■
Amadora	Miguel Torga	■	■	■	■	■	■
Oeiras	Aquilino Ribeiro	■	■	■	■	■	■

#### Scoreboard por disciplinas 3º Ciclo

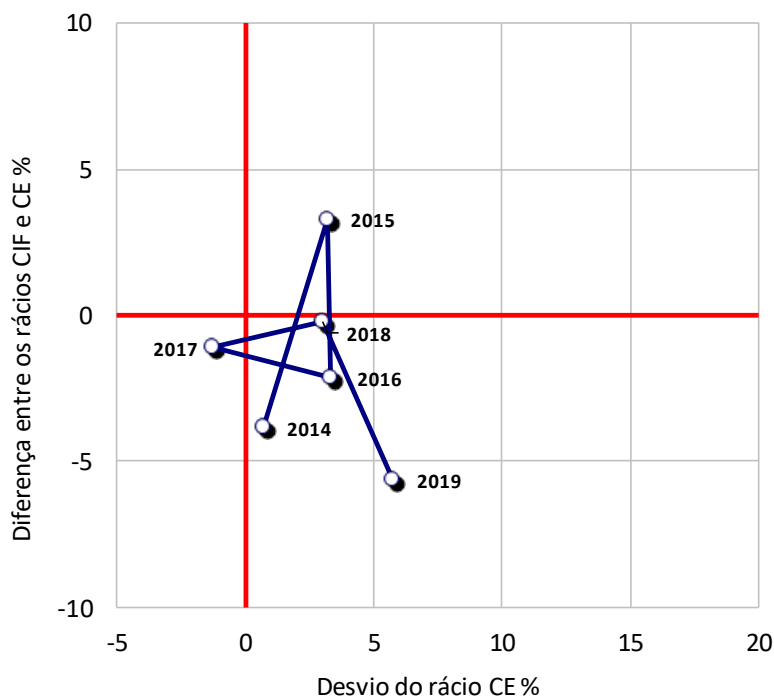
O *Scoreboard* sintetiza os resultados de cada Agrupamento em função de:

- M (Média) que expressa o posicionamento do Concelho face à média nacional.
- D (Declive) que expressa a progressão registada nos últimos seis anos.
- T (Tendência) que combina as duas anteriores numa só.

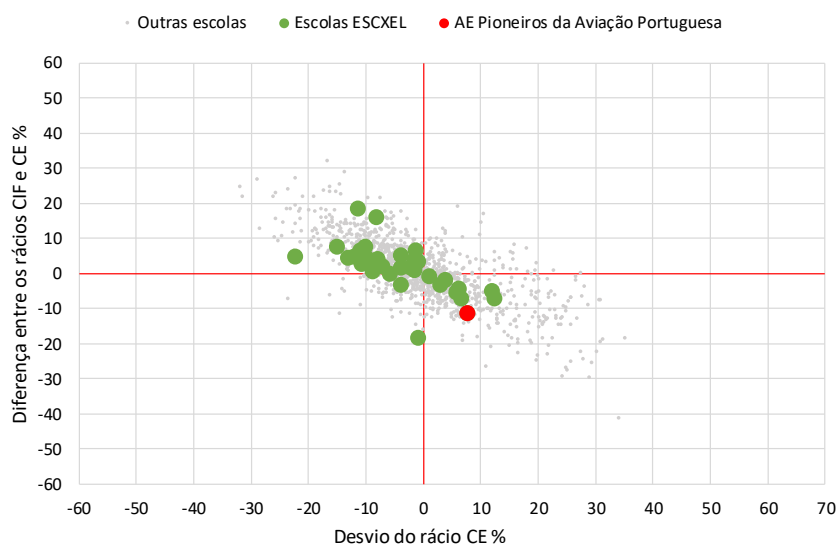
No agrupamento ambas as disciplinas do 3º ciclo com provas externas evidenciam o mesmo perfil: resultados escolares em depreciação face às médias nacionais, mas com uma média dos índices da série superiores às verificadas a nível nacional, o que coloca estas disciplinas com desempenhos “razoáveis”.

### 4.3.2. Classificações de Exame e diferenças CIF-CE

**Figura 4.3.2.1 – Trajetória de relação entre a diferença rácio CIF - rácio CE (%) e o desvio do rácio CE (%) em Português, 3º ciclo (2014-2019)**



**Figura 4.3.2.2 – Relação entre a diferença rácio CIF - rácio CE (%) e o desvio do rácio CE (%) em Português, 3º ciclo – 2019**



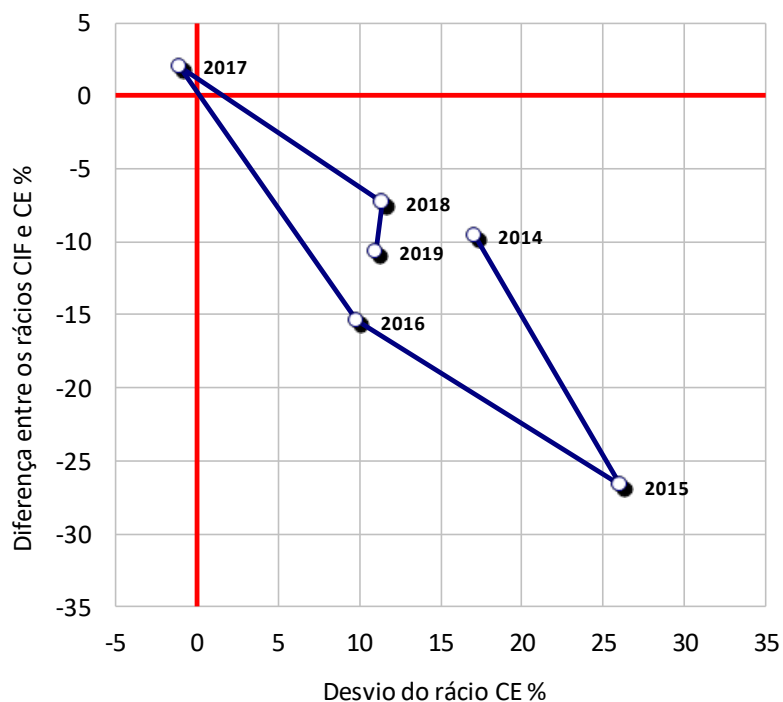
**Relação entre Classificações de Exame e Classificações Internas de Português (3º Ciclo)**

Os indicadores estão padronizados à média nacional (valor 0, traçado a vermelho).

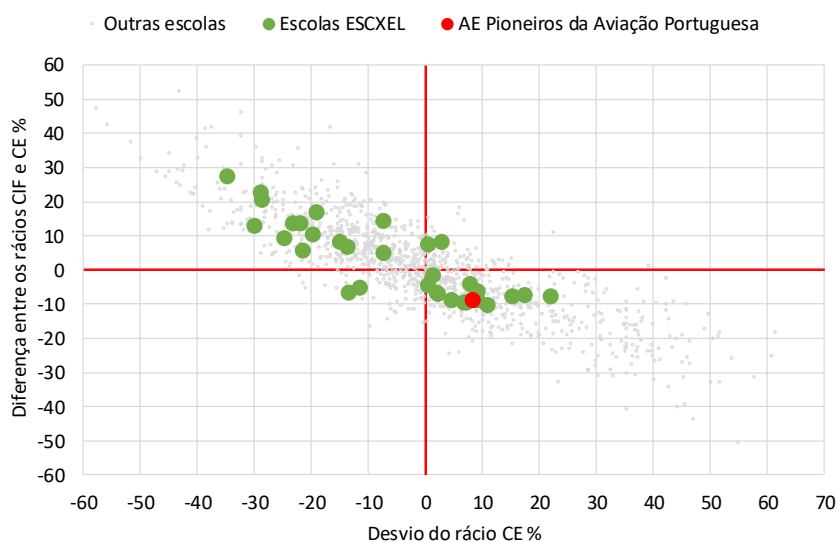
No conjunto de todos os Agrupamentos a distribuição sugere que às Classificações de Exame mais baixas correspondem Classificações Internas mais valorizadas. Verifica-se o inverso face a médias de CE mais elevadas.

O agrupamento posiciona-se no segundo cenário: média de resultados superior ao verificado a nível nacional, num contexto de exigência das CIF, o que acaba por acontecer pela primeira vez no decorrer destes 6 anos, uma vez que o agrupamento tem evidenciado uma proximidade entre CIF-CE ao ocorrido em termos nacionais (gráfico anterior).

**Figura 4.3.2.3 – Trajetória de relação entre a diferença rácio CIF - rácio CE (%) e o desvio do rácio CE (%) em Matemática, 3º ciclo (2014-2019)**



**Figura 4.3.2.4 – Relação entre a diferença rácio CIF - rácio CE (%) e o desvio do rácio CE (%) em Matemática, 3º ciclo – 2019**



**Relação entre Classificações de Exame e Classificações Internas de Matemática (3º Ciclo)**

Os indicadores estão padronizados à média nacional (valor 0, traçado a vermelho).

E, mais uma vez, no agrupamento a uma média de resultados da CE superior ao verificado a nível nacional, corresponde uma maior exigência da CIF.

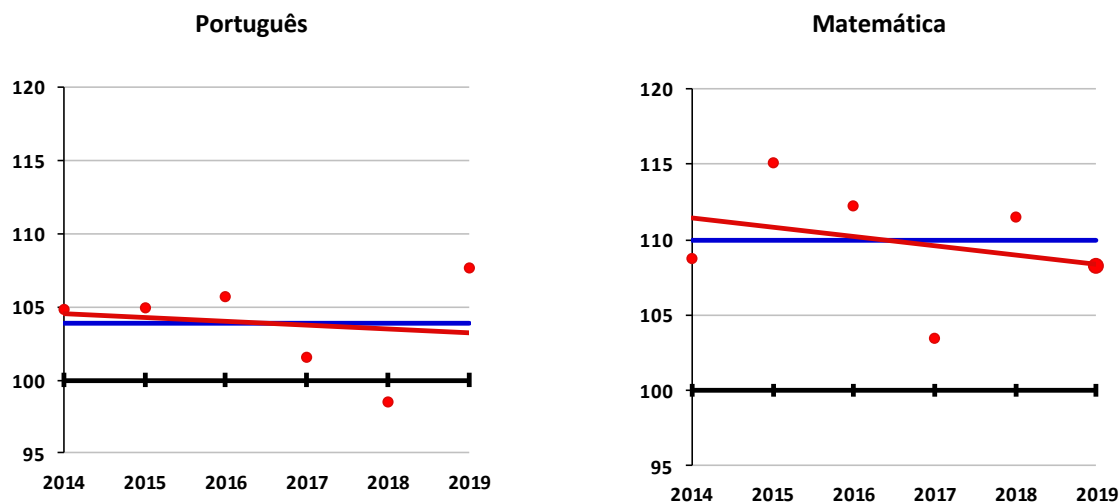
O AE Pioneiros da Aviação tem revelado ao longo destes 6 anos de análise uma aproximação, quer das CE, quer da diferença entre classificações, ao cenário nacional, o que foi alcançado em 2017 (gráfico anterior).

### 4.3.3. Resultados nacionais e no Agrupamento segundo a Classificação de Exame (CE) e a Classificação Interna de Frequência (CIF)

**Tabela 4.3.3.1 – Resultados Nacionais e no Agrupamento em Português e Matemática segundo a Classificação de Exame (CE), 3º ciclo**

	Português				Matemática			
	Nacional	Agrupamento			Nacional	Agrupamento		
	Média CE	Nº Provas	Média CE	Índice (Nacional=100)	Média CE	Nº Provas	Média CE	Índice (Nacional=100)
2014	2,98	169	3,12	104,9	2,84	170	3,09	108,8
2015	3,06	181	3,22	105,0	2,69	183	3,10	115,1
2016	3,00	166	3,17	105,8	2,64	166	2,96	112,2
2017	3,05	192	3,10	101,6	2,88	192	2,98	103,5
2018	3,40	186	3,35	98,5	2,62	183	2,92	111,5
2019	3,12	171	3,36	107,7	2,95	171	3,20	108,3
Média dos índices				103,9				109,9
Declive				-0,3				-0,6

**Figura 4.3.3.1 – Índices e declives no Agrupamento em Português e Matemática segundo a Classificação de Exame (CE), 3º ciclo**



#### Classificações de Exame (3º Ciclo)

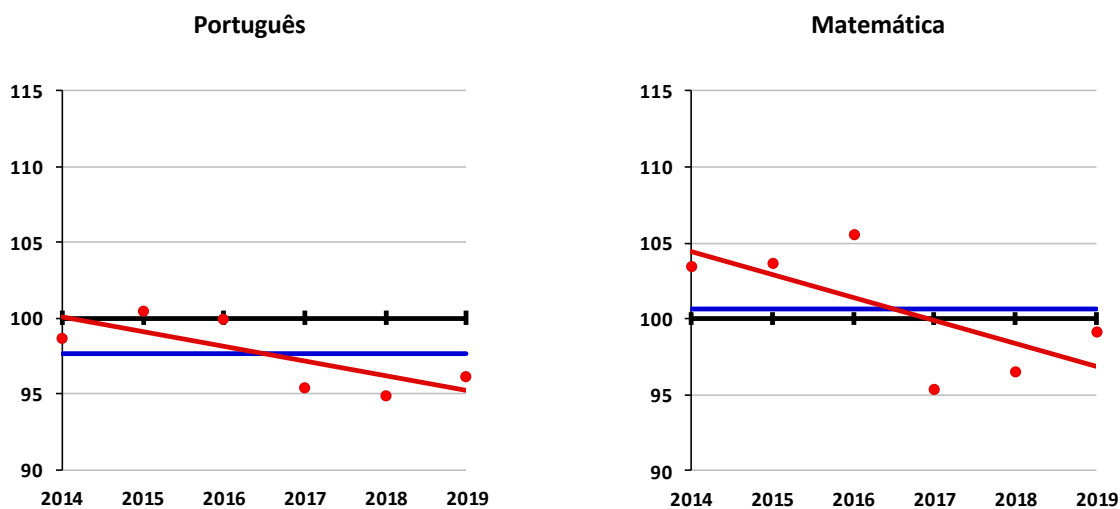
As disciplinas de Português e Matemática apresentam médias de resultados superiores aos verificados a nível nacional – Matemática mais afastada (retas azuis).

A progressão dos resultados encontra-se estagnada em torno dos 4% acima do valor nacional a Português, enquanto que a Matemática se apresenta em depreciação dos seus resultados face à média nacional.

**Tabela 4.3.3.2 – Resultados Nacionais e no Agrupamento em Português e Matemática segundo a Classificação Interna de Frequência (CIF), 3º ciclo**

	Português				Matemática			
	Nacional	Agrupamento			Nacional	Agrupamento		
	Média CIF	Nº Provas	Média CIF	Índice (Nacional=100)	Média CIF	Nº Provas	Média CIF	Índice (Nacional=100)
2014	3,23	169	3,19	98,7	3,04	170	3,15	103,5
2015	3,24	181	3,25	100,5	3,07	183	3,18	103,7
2016	3,28	166	3,28	99,9	3,04	166	3,21	105,6
2017	3,30	192	3,15	95,5	3,07	192	2,93	95,4
2018	3,32	186	3,15	94,9	3,12	183	3,01	96,6
2019	3,37	171	3,25	96,2	3,17	171	3,15	99,2
Média dos índices				97,6				100,7
Declive				-1,0				-1,5

**Figura 4.3.3.2 – Índices e declives no Agrupamento em Português e Matemática segundo a Classificação Interna de Frequência (CIF), 3º ciclo**



**Classificações Internas de Frequência (3º Ciclo)**

As classificações Internas de Frequência tendem a apresentar características inversas às Classificações de Exame. Quanto maiores foram as CIF, menores foram as CE, atuando as primeiras como mitigadoras dos resultados obtidos nas provas finais.

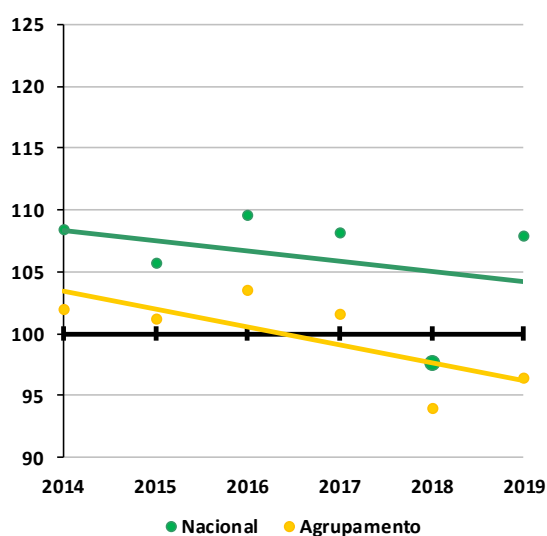
No agrupamento, contudo, face à exigência das CIF, as médias de resultados encontram-se, em Português ligeiramente abaixo do valor nacional; e a Matemática ligeiramente acima, mas muito afastadas do verificado nas CE.

As progressões encontram-se em depreciação dos resultados em ambas as disciplinas.

**Tabela 4.3.3.3 – Relação entre as médias de CIF e CE em Português, às escalas Nacional e do Agrupamento (Índice, CE=100), 3º ciclo**

	Português					
	Nacional			Agrupamento		
	Média CIF	Média CE	Índice CIF (CE=100)	Média CIF	Média CE	Índice CIF (CE=100)
2014	3,23	2,98	108,5	3,19	3,12	102,1
2015	3,24	3,06	105,7	3,25	3,22	101,2
2016	3,28	3,00	109,6	3,28	3,17	103,6
2017	3,30	3,05	108,2	3,15	3,10	101,6
2018	3,32	3,40	97,6	3,15	3,35	94,1
2019	3,37	3,12	108,0	3,25	3,36	96,5
Média dos índices			106,3			99,8
Declive			-0,8			-1,5

**Figura 4.3.3.3 – Índices CIF e declives em Português, às escalas Nacional e do Agrupamento (Índice CE=100), 3º ciclo**



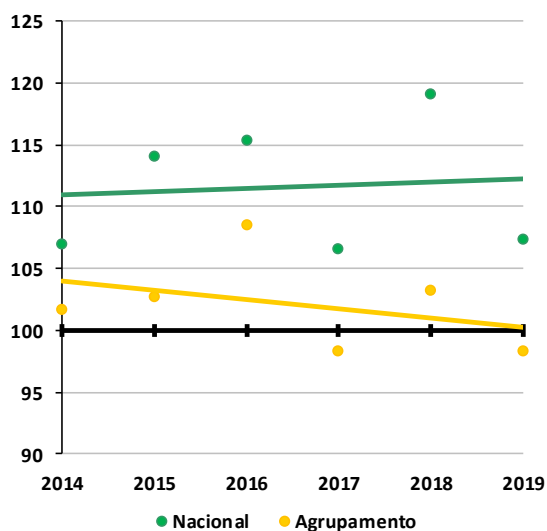
**Português 3º Ciclo: evolução comparada das CIF Nacional e Concelhia**

O agrupamento acompanha a tendência nacional de aproximação do valor das CIF ao das CE, muito embora nos últimos dois anos da série no agrupamento se tenha verificado uma maior exigência das CIF, sendo que o valor desta se tornou inferior ao valor da CE – o que em termos nacionais também ocorreu, embora em menor diferença, no ano de 2018.

**Tabela 4.3.3.4 – Relação entre as médias de CIF e CE em Matemática, às escalas Nacional e do Agrupamento (Índice, CE=100), 3º ciclo**

Matemática						
Nacional			Agrupamento			
	Média CIF	Média CE	Índice CIF (CE=100)	Média CIF	Média CE	Índice CIF (CE=100)
2014	3,04	2,84	106,9	3,15	3,09	101,7
2015	3,07	2,69	114,0	3,18	3,10	102,6
2016	3,04	2,64	115,4	3,21	2,96	108,6
2017	3,07	2,88	106,6	2,93	2,98	98,3
2018	3,12	2,62	119,1	3,01	2,92	103,2
2019	3,17	2,95	107,4	3,15	3,20	98,4
Média dos índices			111,6			102,1
Declive			0,3			-0,7

**Figura 4.3.3.4 – Índices CIF e declives em Matemática, às escalas Nacional e do Agrupamento, 3º ciclo**



**Matemática 3º Ciclo: evolução comparada das CIF Nacional e Concelhia**

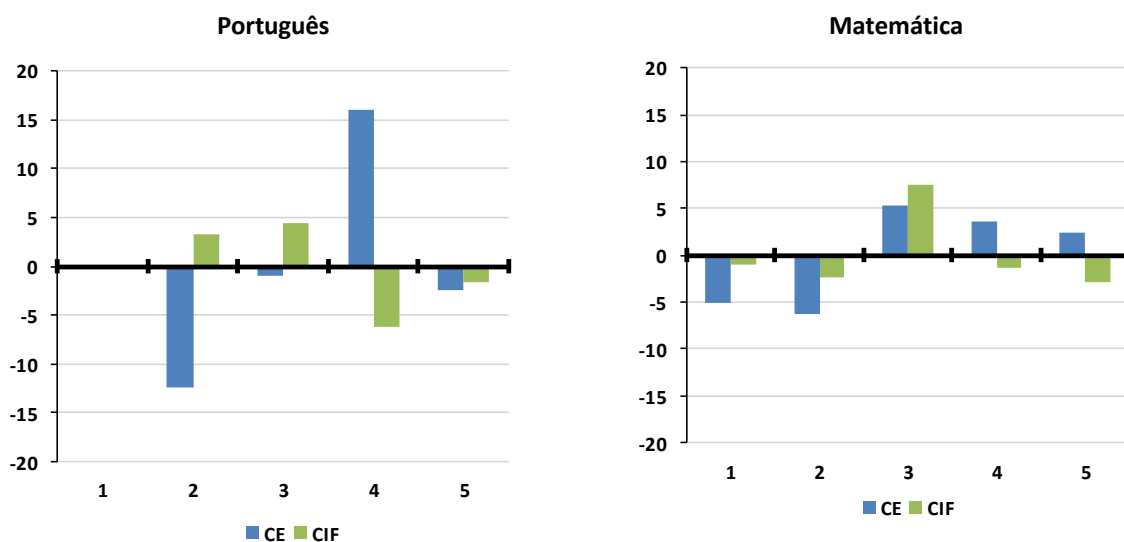
A diferença das CIF às CE no agrupamento apresenta uma aproximação tendencial, sendo que em 2 anos da série (2017 e 2019) o valor das CIF tenha sido inferior ao valor da CE. Esta tendência é oposta ao verificado em termos nacional, em que a diferença das CIF às CE se encontra praticamente estabilizada numa diferença de 12 pontos, em favorecimento das CIF.



**Tabela 4.3.3.5 – Percentagens de CIF e CE em Português e Matemática, por níveis de Classificação, às escalas Nacional e do Agrupamento, 3º ciclo – 2019**

	Português						Matemática					
	CIF			CE			CIF			CE		
	Agrup.	Nac.	Dif.	Agrup.	Nac.	Dif.	Agrup.	Nac.	Dif.	Agrup.	Nac.	Dif.
1	0,00	0,02	-0,02	0,00	0,15	-0,15	0,00	1,01	-1,01	7,60	12,65	-5,05
2	8,19	4,85	3,34	10,53	22,99	-12,47	24,56	26,97	-2,41	21,05	27,23	-6,18
3	64,91	60,42	4,49	44,44	45,42	-0,98	45,03	37,45	7,58	28,07	22,78	5,29
4	21,05	27,23	-6,18	43,27	27,26	16,01	21,64	22,94	-1,31	30,41	26,81	3,60
5	5,85	7,48	-1,63	1,75	4,18	-2,42	8,77	11,63	-2,86	12,87	10,52	2,34

**Figura 4.3.3.5 – Diferenças de percentagens por níveis de CIF e CE em Português e Matemática, entre as escalas do Agrupamento e Nacional, 3º ciclo – 2019**



**Níveis de CIF e CE: percentagens por agrupamento e nacional (3º ciclo - Português e Matemática)**

Os indicadores estão padronizados à média nacional (valor 0). Assim, valores positivos situam o agrupamento acima da média nacional e valores negativos abaixo da média nacional.

Na disciplina de Português evidencia-se a maior presença de CIF com classificações de nível 2 e 3 e na CE as de nível 4;

Na disciplina de Matemática, destacam-se nas CIF as classificações de nível 3 e na CE as de 3 a 5.

A tabela seguinte ajuda a perceber a transição das classificações entre momentos de avaliação.

**Tabela 4.3.3.6 – Percentagens de alunos por cada nível de CIF em cada nível da CE de Português e Matemática, às escalas Nacional e do Agrupamento, 3º ciclo – 2019**

Português												
	Agrupamento						Nacional					
	CE 1	CE 2	CE 3	CE 4	CE 5	Total	CE 1	CE 2	CE 3	CE 4	CE 5	Total
CIF 1	0,0	0,0	0,0	0,0	0,0	0,0	13,3	60,0	26,7	0,0	0,0	100,0
CIF 2	0,0	42,9	42,9	14,3	0,0	100,0	1,3	58,9	37,5	2,2	0,0	100,0
CIF 3	0,0	10,8	58,6	30,6	0,0	100,0	0,1	31,6	55,1	13,0	0,2	100,0
CIF 4	0,0	0,0	13,9	83,3	2,8	100,0	0,0	3,8	35,8	54,6	5,8	100,0
CIF 5	0,0	0,0	0,0	80,0	20,0	100,0	0,0	0,2	7,2	59,7	32,8	100,0

Matemática												
	Agrupamento						Nacional					
	CE 1	CE 2	CE 3	CE 4	CE 5	Total	CE 1	CE 2	CE 3	CE 4	CE 5	Total
CIF 1	0,0	0,0	0,0	0,0	0,0	0,0	84,7	14,8	0,4	0,0	0,0	100,0
CIF 2	28,6	50,0	19,0	2,4	0,0	100,0	38,9	50,4	9,1	1,5	0,0	100,0
CIF 3	1,3	18,2	45,5	33,8	1,3	100,0	3,3	33,5	40,3	21,8	1,1	100,0
CIF 4	0,0	2,7	13,5	54,1	29,7	100,0	0,3	4,0	21,7	60,4	13,6	100,0
CIF 5	0,0	0,0	0,0	33,3	66,7	100,0	0,0	0,3	2,0	37,6	60,1	100,0

**Percentagens de alunos por cada nível de CIF em cada nível da CE às escalas Nacional e do Agrupamento (3º ciclo – Português e Matemática)**

Nesta tabela, a proporção de alunos do AE que manteve na CE o mesmo nível de classificação que tinha obtido em CIF surge a verde-água. Quando o nível obtido em CE foi inferior ao atingido em CIF, as proporções surgem assinaladas a cores quentes (amarelo: um nível abaixo, laranja: dois níveis abaixo, vermelho: três níveis abaixo) e quando foi superior as proporções surgem a tons cada vez mais escuros de verde.

Na disciplina de Português torna-se mais evidente no agrupamento a proporção de alunos que mantém ou melhora as suas classificações das CIF para as CE.

Na Matemática, face ao contexto nacional verifica-se uma maior proporção de alunos que sobe um nível a sua classificação interna na externa, sendo inclusivamente mais evidente que no contexto nacional, a proporção dos que com CIF de nível 2 alcançam o nível 4 na CE.

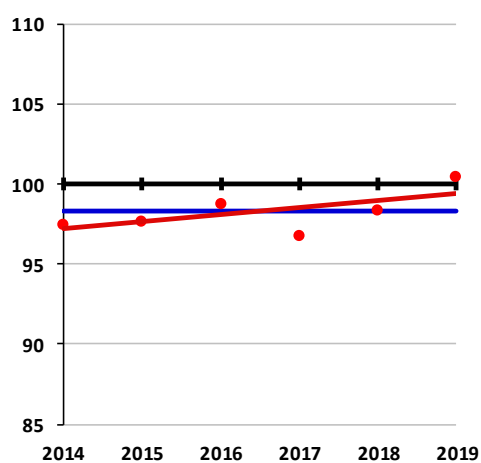
## V. Resultados do Ensino Secundário

### 5.1. Resultados gerais segundo a Classificação de Exame (CE)

**Tabela 5.1.1 – Resultados Nacionais e do Agrupamento segundo a Classificação de Exame (CE), Ensino Secundário**

	Total de Disciplinas - CE			
	Nacional	Agrupamento		
	Média CE Total	Nº Provas	Média CE Total	Índice (Nacional=100)
2014	10,50	996	10,24	97,52
2015	10,85	1041	10,60	97,70
2016	10,84	1005	10,71	98,80
2017	10,90	918	10,56	96,80
2018	10,93	856	10,76	98,47
2019	11,13	908	11,19	100,51
Média dos índices				98,30
Declive				0,44

**Figura 5.1.1 – Índices e Declives no Agrupamento segundo a Classificação de Exame (CE), Ensino Secundário**



**Índices e declives das classificações dos exames do ensino secundário, nos últimos seis anos (2014-2019)**

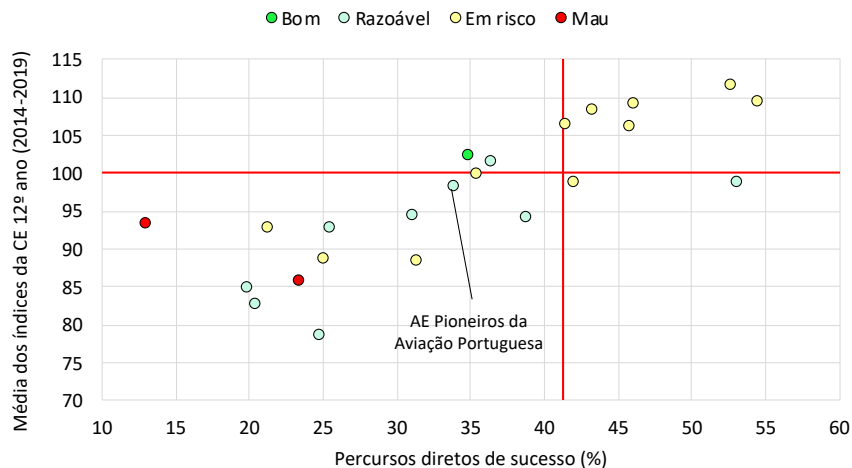
Neste gráfico estão representadas três retas:

- A negra, o Índice de base 100 da média nacional em cada ano.
- A azul, a média dos índices registados nos seis anos
- A vermelho, a tendência ou declive da reta de regressão dos índices das classificações verificados em cada ano (bola vermelha)

Progressão positiva da disciplina, sendo a média do último ano ligeiramente superior ao valor nacional.

Ainda assim, a média dos índices da série 2014-2019 ainda se posiciona abaixo do valor nacional em 2 pontos.

**Figura 5.1.2 – Relação entre a média dos índices da Classificação de Exame (CE) 2014-2019 e os percursos diretos de sucesso (2017-2019), tendo em conta o score do declive, Agrupamentos/ Escolas ESCXEL, Ensino Secundário**



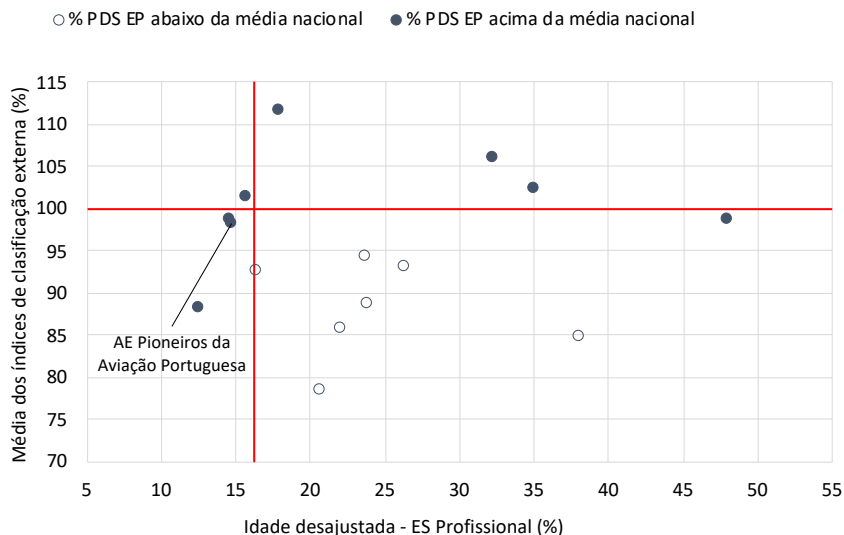
**Média dos índices CE (2014-2019) por percentagem de PDS, tendo em conta o score do declive**

Neste diagrama de dispersão as linhas a vermelho representam a média nacional.

No conjunto de todos os agrupamentos a distribuição sugere que quanto maior a percentagem de percursos diretos de sucesso, maior a média dos índices das Classificações de Exame.

No agrupamento, embora em progressão positiva, a CE ainda se posiciona ligeiramente abaixo do valor nacional, o que se conjuga com uma proporção de PDS inferior ao valor nacional.

**Figura 5.1.3 3 – Relação entre a média dos índices da Classificação de Exame (CE) 2014-2019 e a percentagem de alunos com mais de 18 anos matriculados no ensino secundário profissional (2017/2018), face à proporção de alunos que concluíram o ensino secundário profissional em três anos (2014-2018), Agrupamentos/ Escolas ESCXEL, Ensino Secundário**

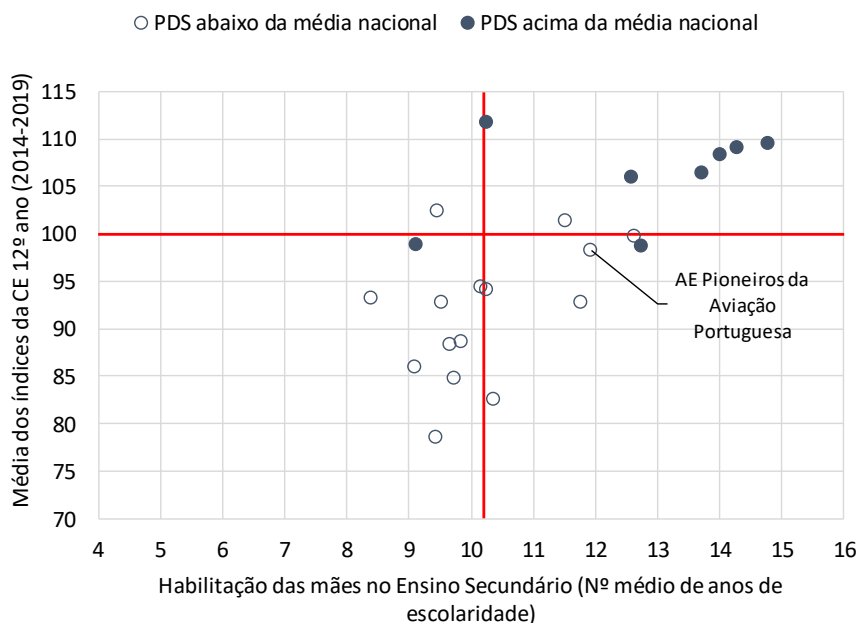


**Média dos índices CE do ensino secundário CH (2014-2019) por percentagem de alunos no ES profissional com mais de 18 anos, tendo em conta o PDS do ensino secundário profissional**

No ensino secundário profissional, pelo contrário, a proporção de PDS é superior à verificada a nível nacional, o que se conjuga com uma proporção de alunos com mais de 18 anos inferior ao verificado a nível nacional, pelo que são alunos sem episódios de retenção anteriores a esta modalidade de ensino.

## 5.2. Contexto socioeconómico e Resultados Gerais segundo a Classificação de Exame (CE)

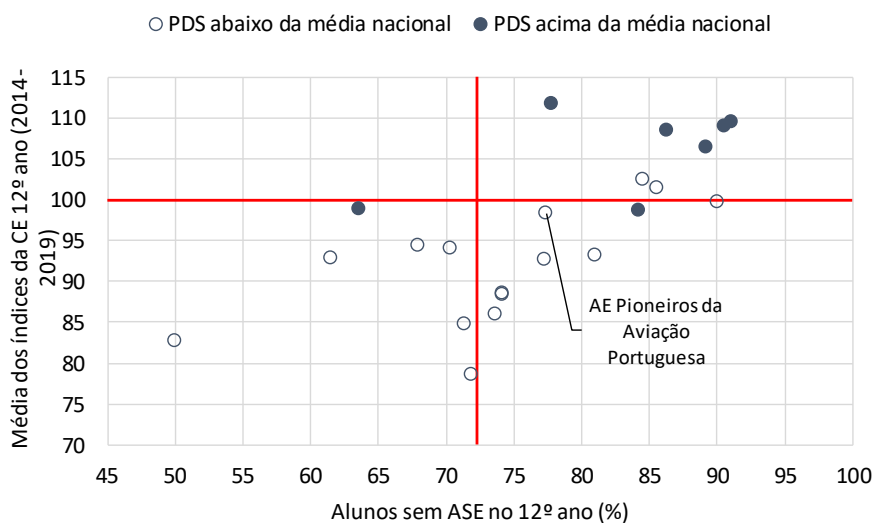
**Figura 5.2.1 – Relação entre as habilitações escolares das mães dos alunos no Ensino Secundário (2017/2018) e a média dos índices da Classificação de Exame (CE) 2014-2019, tendo em conta a percentagem de percursos diretos de sucesso (2017-2019), Agrupamentos/ Escolas ESCXEL, Ensino Secundário**



Média dos índices CE do ensino secundário CH (2014-2019) por habilitações das mães e PDS do ensino secundário

No ensino secundário volta-se a verificar a presença de um contexto socioeconómico vantajoso no agrupamento face ao cenário médio nacional, sendo a escolaridade média das mães novamente superior ao verificado em termos nacionais.

**Figura 5.2.2 – Relação entre a percentagem de alunos sem ASE no 12º ano (2017/2018) e a média dos índices da Classificação de Exame (CE) 2014-2019, tendo em conta a percentagem de percursos diretos de sucesso (2017-2019), Agrupamentos/ Escolas ESCXEL, Ensino Secundário**

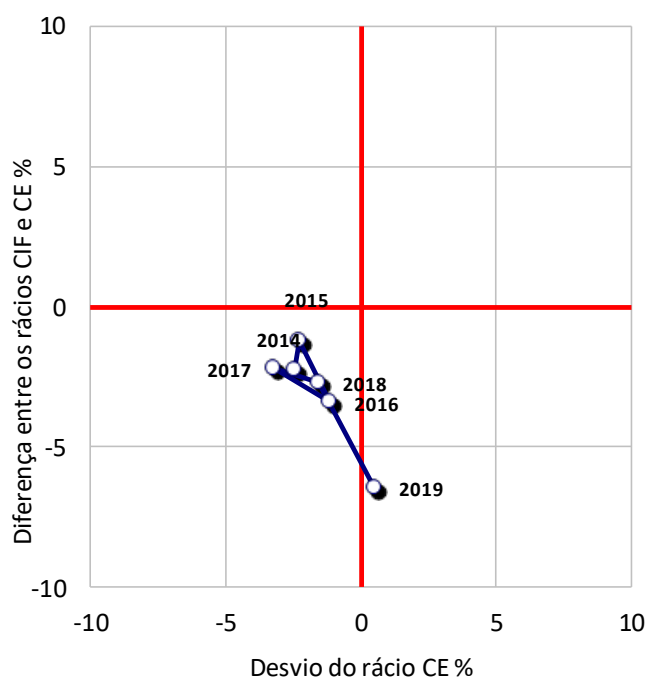


Percentagem de alunos sem ASE no Ensino Básico (2017/2018), média dos índices da classificação de exame (2014-2019) e percursos diretos de sucesso (2017-2019)

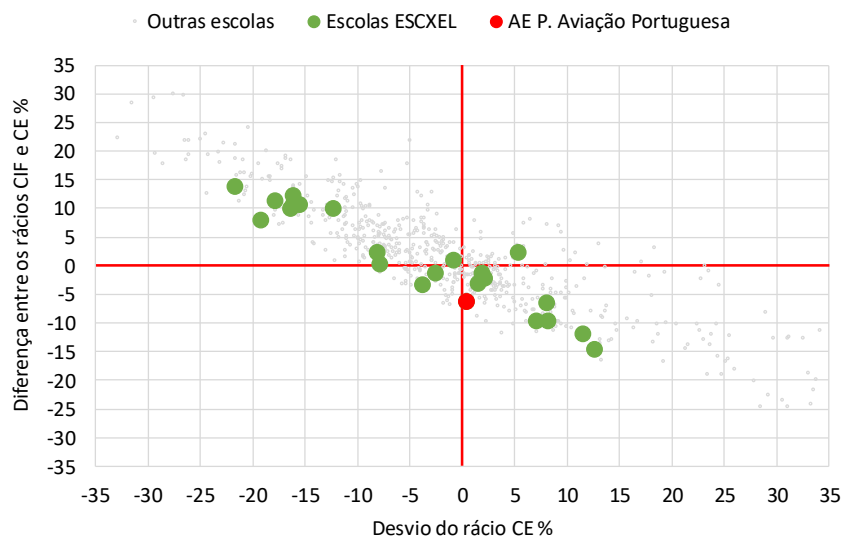
No indicador económico volta-se a verificar o contexto socioeconómico vantajoso também no que diz respeito à proporção de alunos sem ASE que, novamente, volta a ser superior no agrupamento, face ao contexto nacional.

### 5.3. Classificações de Exame e diferenças CIF-CE

**Figura 5.3.1 – Trajetória da relação entre a diferença rácio CIF-CE (%) e o desvio do rácio CE (%) no Ensino Secundário (2014-2019)**



**Figura 5.3.2 – Relação entre a diferença rácio CIF - rácio CE (%) e o desvio do rácio CE (%), Ensino Secundário – 2019**



**Relação entre Classificações de Exame e Classificações Internas Ensino Secundário**

Os indicadores, padronizados à média nacional (valor 0, traçado a vermelho), indicam que o agrupamento no último ano apresenta uma média das CE ligeiramente acima do valor nacional, com uma também ligeira exigência das CIF face à CE, comparativamente ao cenário nacional; em todos os anos anteriores o agrupamento tem-se posicionado numa aproximação ao cenário nacional em ambos os indicadores (gráfico anterior).

5.4. Resultados por disciplina

5.4.1. *Scoreboard* por disciplinas, Ensino Secundário

		PES			MES			BG			EC			FQ			GEO			GD			HIS			MCS			FILO		
		M	D	T	M	D	T	M	D	T	M	D	T	M	D	T	M	D	T	M	D	T	M	D	T	M	D	T	M	D	T
Amadora	Dr. Azevedo Neves	Red	Red	Red	Red	Red	Red	Red	Red	Red	Red	Red	Red	Red	Red	Red	Red	Red	Red	Red	Red	Red	Red	Red	Red	Red	Red	Red	Red	Red	Red
Vila de Rei	Vila de Rei	Red	Red	Red	Red	Red	Red	Red	Red	Red	Red	Red	Red	Red	Red	Red	Red	Red	Red	Red	Red	Red	Red	Red	Red	Red	Red	Red	Red	Red	Red
Oeiras	Aquilino Ribeiro	Red	Red	Red	Red	Red	Red	Red	Red	Red	Red	Red	Red	Red	Red	Red	Red	Red	Red	Red	Red	Red	Red	Red	Red	Red	Red	Red	Red	Red	Red
Amadora	Mães de Água	Red	Red	Red	Red	Red	Red	Red	Red	Red	Red	Red	Red	Red	Red	Red	Red	Red	Red	Red	Red	Red	Red	Red	Red	Red	Red	Red	Red	Red	Red
Castelo Branco	J. S. e S. V. da Beira	Red	Red	Red	Red	Red	Red	Red	Red	Red	Red	Red	Red	Red	Red	Red	Red	Red	Red	Red	Red	Red	Red	Red	Red	Red	Red	Red	Red	Red	Red
F. do Alentejo	Ferreira do Alentejo	Red	Red	Red	Red	Red	Red	Red	Red	Red	Red	Red	Red	Red	Red	Red	Red	Red	Red	Red	Red	Red	Red	Red	Red	Red	Red	Red	Red	Red	Red
Amadora	D. João V	Red	Red	Red	Red	Red	Red	Red	Red	Red	Red	Red	Red	Red	Red	Red	Red	Red	Red	Red	Red	Red	Red	Red	Red	Red	Red	Red	Red	Red	Red
Castelo Branco	Amato Lusitano	Red	Red	Red	Red	Red	Red	Red	Red	Red	Red	Red	Red	Red	Red	Red	Red	Red	Red	Red	Red	Red	Red	Red	Red	Red	Red	Red	Red	Red	Red
Mação	Verde Horizonte	Red	Red	Red	Red	Red	Red	Red	Red	Red	Red	Red	Red	Red	Red	Red	Red	Red	Red	Red	Red	Red	Red	Red	Red	Red	Red	Red	Red	Red	Red
Batalha	Batalha	Red	Red	Red	Red	Red	Red	Red	Red	Red	Red	Red	Red	Red	Red	Red	Red	Red	Red	Red	Red	Red	Red	Red	Red	Red	Red	Red	Red	Red	Red
Sardoal	Sardoal	Red	Red	Red	Red	Red	Red	Red	Red	Red	Red	Red	Red	Red	Red	Red	Red	Red	Red	Red	Red	Red	Red	Red	Red	Red	Red	Red	Red	Red	Red
Constância	Constância	Red	Red	Red	Red	Red	Red	Red	Red	Red	Red	Red	Red	Red	Red	Red	Red	Red	Red	Red	Red	Red	Red	Red	Red	Red	Red	Red	Red	Red	Red
Oeiras	S. Julião da Barra	Red	Red	Red	Red	Red	Red	Red	Red	Red	Red	Red	Red	Red	Red	Red	Red	Red	Red	Red	Red	Red	Red	Red	Red	Red	Red	Red	Red	Red	Red
Oeiras	Santa Catarina	Red	Red	Red	Red	Red	Red	Red	Red	Red	Red	Red	Red	Red	Red	Red	Red	Red	Red	Red	Red	Red	Red	Red	Red	Red	Red	Red	Red	Red	Red
Oeiras	L.-a-Velha e Queijas	Red	Red	Red	Red	Red	Red	Red	Red	Red	Red	Red	Red	Red	Red	Red	Red	Red	Red	Red	Red	Red	Red	Red	Red	Red	Red	Red	Red	Red	Red
Oeiras	Miraflores	Red	Red	Red	Red	Red	Red	Red	Red	Red	Red	Red	Red	Red	Red	Red	Red	Red	Red	Red	Red	Red	Red	Red	Red	Red	Red	Red	Red	Red	Red
Oeiras	ES3 Q. do Marquês	Red	Red	Red	Red	Red	Red	Red	Red	Red	Red	Red	Red	Red	Red	Red	Red	Red	Red	Red	Red	Red	Red	Red	Red	Red	Red	Red	Red	Red	Red
Castelo Branco	Nuno Álvares	Red	Red	Red	Red	Red	Red	Red	Red	Red	Red	Red	Red	Red	Red	Red	Red	Red	Red	Red	Red	Red	Red	Red	Red	Red	Red	Red	Red	Red	Red
<b>Amadora</b>	<b>Pioneiros da Aviação</b>	Red	Red	Red	Red	Red	Red	Red	Red	Red	Red	Red	Red	Red	Red	Red	Red	Red	Red	Red	Red	Red	Red	Red	Red	Red	Red	Red	Red	Red	Red
Oeiras	Carnaxide	Red	Red	Red	Red	Red	Red	Red	Red	Red	Red	Red	Red	Red	Red	Red	Red	Red	Red	Red	Red	Red	Red	Red	Red	Red	Red	Red	Red	Red	Red
Amadora	Fernando Namora	Red	Red	Red	Red	Red	Red	Red	Red	Red	Red	Red	Red	Red	Red	Red	Red	Red	Red	Red	Red	Red	Red	Red	Red	Red	Red	Red	Red	Red	Red
Oeiras	Paço de Arcos	Red	Red	Red	Red	Red	Red	Red	Red	Red	Red	Red	Red	Red	Red	Red	Red	Red	Red	Red	Red	Red	Red	Red	Red	Red	Red	Red	Red	Red	Red
Amadora	Amadora Oeste	Red	Red	Red	Red	Red	Red	Red	Red	Red	Red	Red	Red	Red	Red	Red	Red	Red	Red	Red	Red	Red	Red	Red	Red	Red	Red	Red	Red	Red	Red

**Scoreboard por disciplinas Ensino Secundário**

Com um “bom” desempenho encontram-se as disciplinas de Filosofia, História A e Matemática Aplicada às Ciências Sociais, decorrente de médias superiores aos valores nacionais (*scores* “bom”) e progressões positivas (embora as duas últimas sejam de fraca intensidade);

Também com progressão positiva (*score* “bom”), mas ainda com um posicionamento da média dos índices da CE ligeiramente inferior ao valor nacional, encontra-se a disciplina de Economia A, o que a coloca num “bom” desempenho já a disciplina de Biologia e Geologia, com uma progressão também positiva mas de fraca intensidade, e com uma média de resultados mais afastada do valor nacional (*score* “em risco”), encontra-se na tendência de desempenho “em risco”;

As disciplinas de Geografia A e Geometria Descritiva A necessitam de uma particular atenção, pois muito embora ambas apresentem médias de resultados superiores aos verificados a nível nacional, as progressões negativas dos seus resultados (a primeira com *score* “em risco” e a segunda “mau”), posiciona-as em tendências de resultados “razoáveis”, a primeira e “em risco”, a segunda;

Com um pior desempenho encontram-se as disciplinas de Português, Matemática e Física e Química A, uma vez que conjugam médias de resultados na CE inferiores aos verificados a nível nacional (*score* “em risco”), com progressão negativa de fraca intensidade, o que as posiciona na tendência de “maus” resultados que importa melhorar.

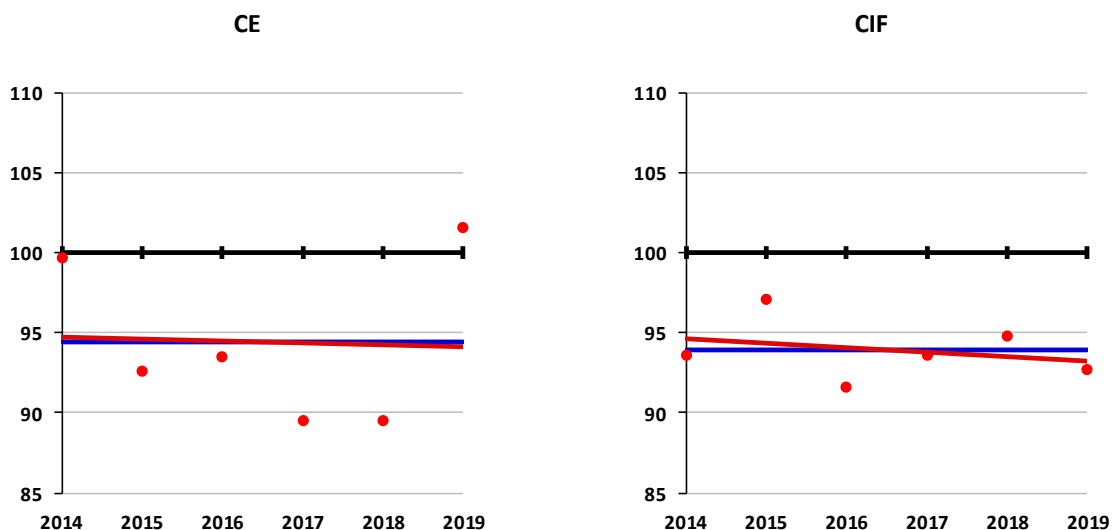
## 5.4.2. Resultados nacionais e no Agrupamento segundo a Classificação de Exame (CE) e a Classificação Interna de Frequência (CIF)

### 5.4.2.1. Português

**Tabela 5.4.2.1.1 – Resultados Nacionais e no Agrupamento em Português, Ensino Secundário**

	Classificação de Exame (CE)				Classificação interna (CIF)			
	Nacional	Agrupamento			Nacional	Agrupamento		
	Média	Nº Provas	Média	Índice (Nacional=100)	Média	Nº Provas	Média	Índice (Nacional=100)
2014	11,61	220	11,58	99,70	13,43	220	12,57	93,6
2015	11,01	257	10,20	92,64	13,43	257	13,05	97,2
2016	10,82	230	10,12	93,53	13,40	230	12,28	91,6
2017	11,12	249	9,95	89,54	13,44	249	12,59	93,7
2018	11,05	222	9,89	89,50	13,53	222	12,84	94,9
2019	11,84	226	12,03	101,62	13,49	226	12,50	92,7
Média dos índices				94,42				93,9
Declive				-0,11				-0,3

**Figura 5.4.2.1.1 – Índices e declives no Agrupamento em Português, Ensino Secundário**



#### Classificações de Exame e Internas de Frequência (Ensino Secundário – Português)

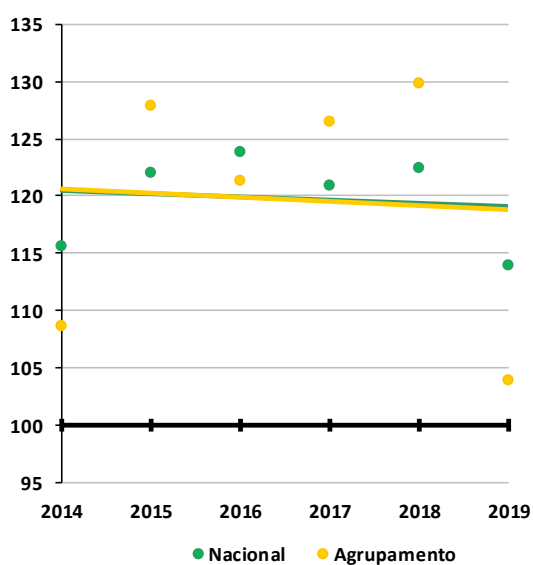
No agrupamento as médias dos índices das CE e das CIF encontram-se paticamente estagnadas em cerca de 6 pontos das respetivas médias nacionais. Salienta-se a média da CE do último ano que se posiciona acima do valor nacional em 2%.



**Tabela 5.4.2.1.2 – Relação entre as médias de CIF e CE em Português, às escalas Nacional e do Agrupamento (Índice, CE=100), Ensino Secundário**

Português						
	Nacional			Agrupamento		
	Média CIF	Média CE	Índice CIF (CE=100)	Média CIF	Média CE	Índice CIF (CE=100)
2014	13,43	11,61	115,6	12,57	11,58	108,6
2015	13,43	11,01	122,0	13,05	10,20	127,9
2016	13,40	10,82	123,8	12,28	10,12	121,3
2017	13,44	11,12	120,9	12,59	9,95	126,5
2018	13,53	11,05	122,4	12,84	9,89	129,8
2019	13,49	11,84	113,9	12,50	12,03	103,9
Média dos índices			119,8			119,7
Declive			-0,3			-0,4

**Figura 5.4.2.1.2 – Índices CIF e declives em Português, às escalas Nacional e do Agrupamento (Índice, CE=100), Ensino Secundário**



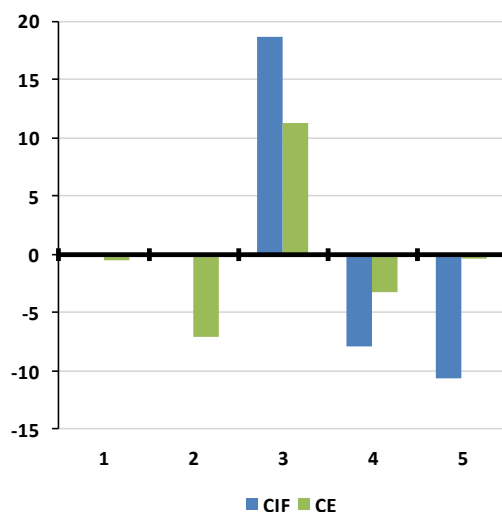
**Evolução comparada das CIF Nacional e de Agrupamento (Ensino Secundário – Português)**

O agrupamento segue a tendência nacional de quase estagnação da diferença da CIF à CE, com a primeira a cerca de 20 pontos acima do valor da CE.

**Tabela 5.4.2.1.3 – Percentagens de CIF e CE em Português, por níveis de Classificação, às escalas Nacional e do Agrupamento, Ensino Secundário – 2019**

Português						
	CIF			CE		
	Agrup.	Nac.	Dif.	Agrup.	Nac.	Dif.
1	0,00	0,00	0,00	0,44	0,96	-0,52
2	0,00	0,00	0,00	20,35	27,44	-7,09
3	73,01	54,37	18,64	56,64	45,39	11,24
4	24,78	32,73	-7,95	17,70	20,99	-3,30
5	2,21	12,90	-10,69	4,87	5,21	-0,34

**Figura 5.4.2.1.3 – Diferenças de percentagens por níveis de CIF e CE em Português, entre as escalas do Agrupamento e Nacional, Ensino Secundário – 2019**



**Níveis de CIF e CE: percentagens por agrupamento e nacional (Ensino Secundário - Português)**

Os indicadores estão padronizados à média nacional (valor 0). Assim, valores positivos situam o Agrupamento acima da média nacional e valores negativos abaixo da média nacional.

No agrupamento, face ao cenário nacional, destacam-se as presenças quer nas CIF, quer nas CE das classificações de nível 3.

**Tabela 5.4.2.1.4 – Percentagens de alunos por cada nível de CIF em cada nível da CE de Português, às escalas Nacional e do Agrupamento, Ensino Secundário – 2019**

	Agrupamento						Nacional					
	CE 1	CE 2	CE 3	CE 4	CE 5	Total	CE 1	CE 2	CE 3	CE 4	CE 5	Total
CIF 1	0,0	0,0	0,0	0,0	0,0	0,0	0,0	0,0	0,0	0,0	0,0	0,0
CIF 2	0,0	0,0	0,0	0,0	0,0	0,0	0,0	0,0	0,0	0,0	0,0	0,0
CIF 3	0,6	27,9	61,8	7,9	1,8	100,0	1,7	44,6	46,9	6,6	0,2	100,0
CIF 4	0,0	0,0	44,6	42,9	12,5	100,0	0,1	9,5	52,9	33,1	4,4	100,0
CIF 5	0,0	0,0	20,0	60,0	20,0	100,0	0,0	0,8	20,1	51,0	28,1	100,0

**Percentagens de alunos por cada nível de CIF em cada nível da CE às escalas Nacional e do Agrupamento (Ensino Secundário – Português)**

Nesta tabela, a proporção de alunos do AE que manteve na CE o mesmo nível de classificação que tinha obtido em CIF surge a verde-água. Quando o nível obtido em CE foi inferior ao atingido em CIF, as proporções surgem assinaladas a cores quentes (amarelo: um nível abaixo, laranja: dois níveis abaixo, vermelho: três níveis abaixo) e quando foi superior as proporções surgem a tons cada vez mais escuros de verde.

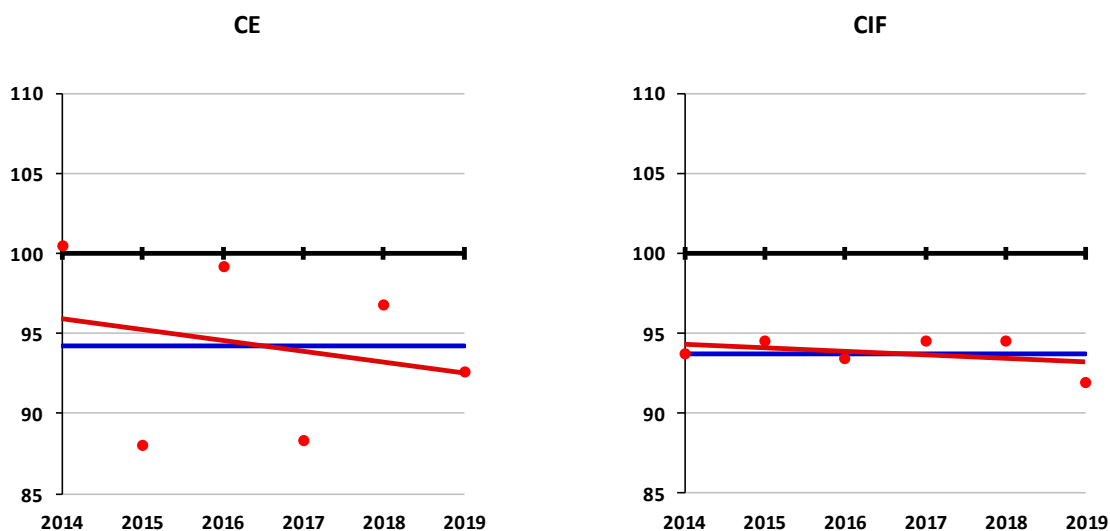
Entre momentos de avaliação, destaca-se no agrupamento face ao ocorrido em termos nacionais, da proporção de alunos que mantém ou aumenta as suas classificações, o que nas CIF de nível 3 chega a ser de 2 valores.

5.4.2.2. Matemática

**Tabela 5.4.2.2.1 – Resultados Nacionais e no Agrupamento em Matemática, Ensino Secundário**

	Classificação de Exame (CE)				Classificação interna (CIF)			
	Nacional	Agrupamento			Nacional	Agrupamento		
	Média	Nº Provas	Média	Índice (Nacional=100)	Média	Nº Provas	Média	Índice (Nacional=100)
2014	9,20	145	9,25	100,49	13,46	145	12,61	93,7
2015	12,07	180	10,63	88,07	13,61	180	12,86	94,5
2016	11,17	159	11,08	99,19	13,77	159	12,86	93,4
2017	11,48	156	10,15	88,37	13,82	156	13,06	94,5
2018	10,93	110	10,59	96,82	14,00	110	13,23	94,5
2019	11,54	145	10,69	92,65	14,01	145	12,88	91,9
Média dos índices				94,27				93,7
Declive				-0,68				-0,2

**Figura 5.4.2.2.1 – Índices e declives no Agrupamento em Matemática A, Ensino Secundário**



**Classificações de Exame e Internas de Frequência (Ensino Secundário – Matemática A)**

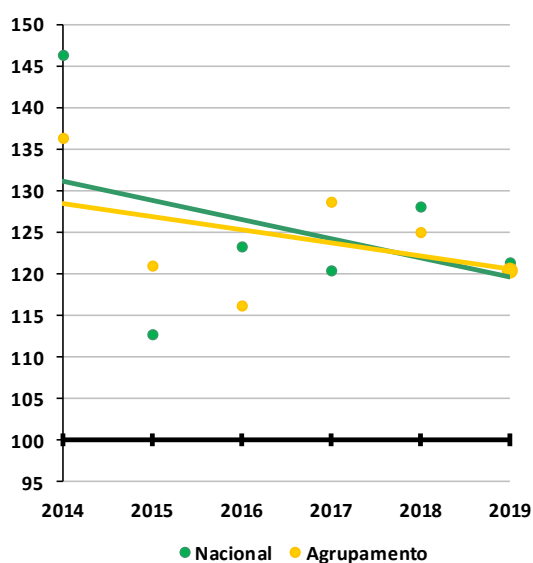
Na disciplina de Matemática as diferenças da CIF e da CE aos valores nacionais voltam a posicionar-se em cerca de 6 pontos.

As progressões são, contudo, diferentes: enquanto que a média dos índices das CIF se encontra praticamente estabilizada, nas CE os 6 anos têm revelado a depreciação dos resultados do agrupamento face à média nacional, que importa reverter.

**Tabela 5.4.2.2.2 – Relação entre as médias de CIF e CE em Matemática A, às escalas Nacional e do Agrupamento (Índice, CE=100), Ensino Secundário**

Matemática A						
	Nacional			Agrupamento		
	Média CIF	Média CE	Índice CIF (CE=100)	Média CIF	Média CE	Índice CIF (CE=100)
2014	13,46	9,20	146,2	12,61	9,25	136,4
2015	13,61	12,07	112,8	12,86	10,63	121,0
2016	13,77	11,17	123,3	12,86	11,08	116,1
2017	13,82	11,48	120,4	13,06	10,15	128,7
2018	14,00	10,93	128,1	13,23	10,59	124,9
2019	14,01	11,54	121,4	12,88	10,69	120,4
Média dos índices			125,3			124,6
Declive			-2,3			-1,6

**Figura 5.4.2.2.2 – Índices CIF e declives em Matemática A, às escalas Nacional e do Agrupamento (Índice, CE=100), Ensino Secundário**



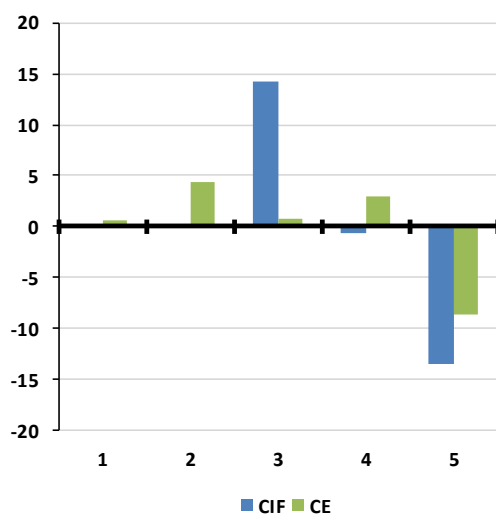
**Evolução comparada das CIF Nacional e de Agrupamento (Ensino Secundário – Matemática A)**

Na disciplina de Matemática o agrupamento volta a coincidir com o panorama nacional na aproximação tendencial das CIF às CE, sendo coincidente no último não no valor proporcional dessa distância (a CIF distancia-se positivamente da CE em cerca de 20 pontos).

**Tabela 5.4.2.2.3 – Percentagens de CIF e CE em Matemática A, por níveis de Classificação, às escalas Nacional e do Agrupamento, Ensino Secundário – 2019**

Matemática A						
	CIF			CE		
	Agrup.	Nac.	Dif.	Agrup.	Nac.	Dif.
1	0,00	0,00	0,00	8,28	7,74	0,54
2	0,00	0,00	0,00	35,86	31,56	4,30
3	63,45	49,24	14,21	28,28	27,47	0,81
4	25,52	26,17	-0,65	21,38	18,44	2,94
5	11,03	24,59	-13,56	6,21	14,80	-8,59

**Figura 5.4.2.2.3 – Diferenças de percentagens por níveis de CIF e CE em Matemática A, entre as escalas do Agrupamento e Nacional, Ensino Secundário – 2019**



**Níveis de CIF e CE: percentagens por agrupamento e nacional (Ensino Secundário - Matemática A)**

Os indicadores estão padronizados à média nacional (valor 0). Assim, valores positivos situam o agrupamento acima da média nacional e valores negativos abaixo da média nacional.

Face ao contexto nacional, o agrupamento apresenta uma maior proporção de classificações de nível 3 na CIF e de níveis 2 e 4 na CE.

**Tabela 5.4.2.2.4 – Percentagens de alunos por cada nível de CIF em cada nível da CE de Matemática, às escalas Nacional e do Agrupamento, Ensino Secundário – 2019**

	Agrupamento						Nacional					
	CE 1	CE 2	CE 3	CE 4	CE 5	Total	CE 1	CE 2	CE 3	CE 4	CE 5	Total
CIF 1	0,0	0,0	0,0	0,0	0,0	0,0	0,0	0,0	0,0	0,0	0,0	0,0
CIF 2	0,0	0,0	0,0	0,0	0,0	0,0	0,0	0,0	0,0	0,0	0,0	0,0
CIF 3	13,0	51,1	31,5	4,3	0,0	100,0	15,1	53,3	26,9	4,3	0,4	100,0
CIF 4	0,0	13,5	29,7	56,8	0,0	100,0	1,2	18,7	42,2	30,3	7,5	100,0
CIF 5	0,0	0,0	6,3	37,5	56,3	100,0	0,0	1,7	12,8	34,1	51,4	100,0

**Percentagens de alunos por cada nível de CIF em cada nível da CE às escalas Nacional e do Agrupamento (Ensino Secundário – Matemática A)**

Nesta tabela, a proporção de alunos do AE que manteve na CE o mesmo nível de classificação que tinha obtido em CIF surge a verde-água. Quando o nível obtido em CE foi inferior ao atingido em CIF, as proporções surgem assinaladas a cores quentes (amarelo: um nível abaixo, laranja: dois níveis abaixo, vermelho: três níveis abaixo) e quando foi superior as proporções surgem a tons cada vez mais escuros de verde.

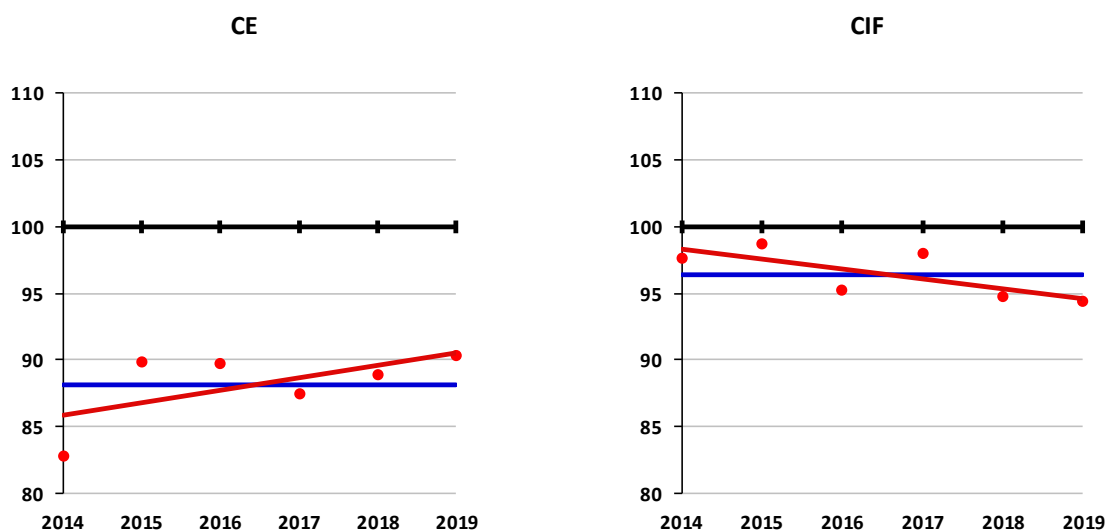
No agrupamento destaca-se, face ao contexto nacional, a proporção de alunos que mantém as suas classificações na CE; destaca-se também uma proporção mais elevada de alunos no agrupamento com nível 5 na CIF que desce um valor, alcançando o nível 4 na CE.

5.4.2.3. Biologia e Geologia

**Tabela 5.4.2.3.1 – Resultados Nacionais e no Agrupamento em Biologia e Geologia, Ensino Secundário**

	Classificação de Exame (CE)				Classificação interna (CIF)			
	Nacional	Agrupamento			Nacional	Agrupamento		
	Média	Nº Provas	Média	Índice (Nacional=100)	Média	Nº Provas	Média	Índice (Nacional=100)
2014	11,00	156	9,11	82,75	13,74	156	13,42	97,6
2015	8,95	123	8,04	89,83	13,90	123	13,72	98,7
2016	10,16	104	9,11	89,67	14,05	104	13,37	95,2
2017	10,27	113	8,98	87,46	14,16	113	13,86	97,9
2018	10,94	89	9,72	88,89	14,18	89	13,43	94,7
2019	10,70	90	9,66	90,32	14,24	90	13,43	94,3
Média dos índices				88,15				96,4
Declive				0,94				-0,7

**Figura 5.4.2.3.1 – Índices e declives no Agrupamento em Biologia e Geologia, Ensino Secundário**



**Classificações de Exame e Internas de Frequência (Ensino Secundário – Biologia e Geologia)**

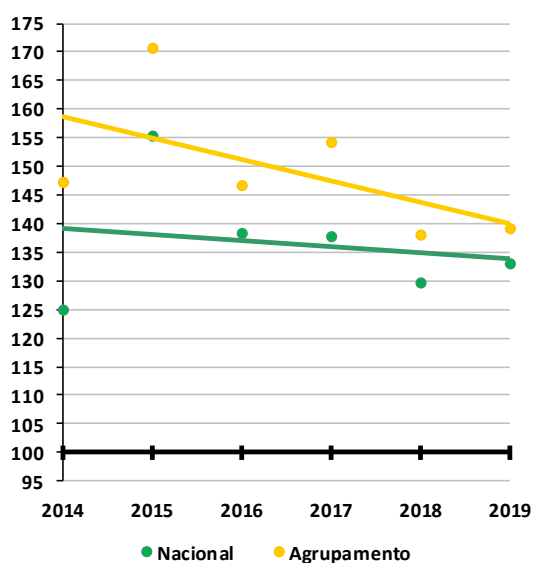
No agrupamento a disciplina de Biologia e Geologia encontra-se em melhoria dos resultados da CE – cuja média dos índices se posiciona em 12 pontos abaixo do valor nacional – enquanto que a CIF, já mais próxima do valor nacional, encontra-se em depreciação dos seus resultados face à média nacional.



**Tabela 5.4.2.3.2 – Relação entre as médias de CIF e CE em Biologia e Geologia, às escalas Nacional e do Agrupamento (Índice, CE=100), Ensino Secundário**

Biologia e Geologia						
	Nacional			Agrupamento		
	Média CIF	Média CE	Índice CIF (CE=100)	Média CIF	Média CE	Índice CIF (CE=100)
2014	13,74	11,00	124,9	13,42	9,11	147,4
2015	13,90	8,95	155,3	13,72	8,04	170,6
2016	14,05	10,16	138,3	13,37	9,11	146,8
2017	14,16	10,27	137,9	13,86	8,98	154,3
2018	14,18	10,94	129,7	13,43	9,72	138,1
2019	14,24	10,70	133,1	13,43	9,66	139,0
Média dos índices			136,5			149,4
Declive			-1,0			-3,8

**Figura 5.4.2.3.2 – Índices CIF e declives em Biologia e Geologia, às escalas Nacional e do Agrupamento, Ensino Secundário**



**Evolução comparada das CIF Nacional e de Agrupamento (Ensino Secundário – Biologia e Geologia)**

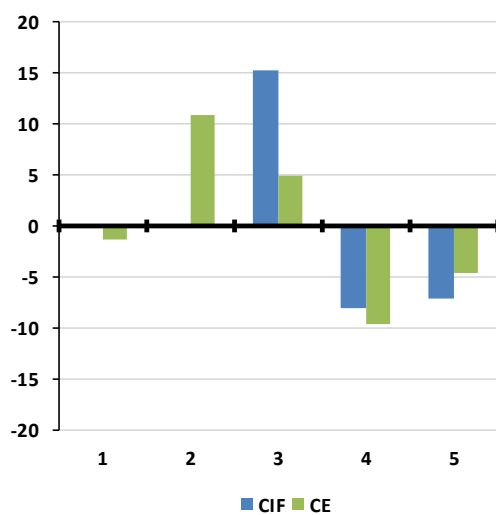
Nesta disciplina verifica-se a convergência tendencial da CIF à CE, quer no agrupamento, quer em termos nacionais.

Contudo, a distância da CIF à CE no agrupamento tem sido ao longo destes 6 anos sempre superior à diferença verificada a nível nacional.

**Tabela 5.4.2.3.3 – Percentagens de CIF e CE em Biologia e Geologia, por níveis de Classificação, às escalas Nacional e do Agrupamento, Ensino Secundário – 2019**

Biologia e Geologia						
	CIF			CE		
	Agrup.	Nac.	Dif.	Agrup.	Nac.	Dif.
1	0,00	0,00	0,00	2,22	3,63	-1,41
2	0,00	0,00	0,00	53,33	42,51	10,82
3	57,78	42,55	15,22	37,78	32,90	4,88
4	27,78	35,83	-8,06	5,56	15,16	-9,61
5	14,44	21,61	-7,17	1,11	5,80	-4,69

**Figura 5.4.2.3.3 – Diferenças de percentagens por níveis de CIF e CE em Biologia e Geologia, entre as escalas do Agrupamento e Nacional, Ensino Secundário – 2019**



**Níveis de CIF e CE: percentagens por agrupamento e nacional (Ensino Secundário - Biologia e Geologia)**

Os indicadores estão padronizados à média nacional (valor 0). Assim, valores positivos situam o agrupamento acima da média nacional e valores negativos abaixo da média nacional.

Face ao cenário nacional, no agrupamento destaca-se em termos de classificações das CIF, o nível 3; e nas CE os níveis 2 e 3.

**Tabela 5.4.2.3.4 – Percentagens de alunos por cada nível de CIF em cada nível da CE de Biologia e Geologia, às escalas Nacional e do Agrupamento, Ensino Secundário – 2019**

	Agrupamento						Nacional					
	CE 1	CE 2	CE 3	CE 4	CE 5	Total	CE 1	CE 2	CE 3	CE 4	CE 5	Total
CIF 1	0,0	0,0	0,0	0,0	0,0	0,0	0,0	0,0	0,0	0,0	0,0	0,0
CIF 2	0,0	0,0	0,0	0,0	0,0	0,0	0,0	0,0	0,0	0,0	0,0	0,0
CIF 3	3,8	78,8	17,3	0,0	0,0	100,0	7,9	72,2	19,3	0,6	0,0	100,0
CIF 4	0,0	28,0	68,0	4,0	0,0	100,0	0,7	31,0	52,9	14,4	1,0	100,0
CIF 5	0,0	0,0	61,5	30,8	7,7	100,0	0,1	3,2	26,6	45,0	25,2	100,0

**Percentagens de alunos por cada nível de CIF em cada nível da CE às escalas Nacional e do Agrupamento (Ensino Secundário – Biologia e Geologia)**

Nesta tabela, a proporção de alunos do AE que manteve na CE o mesmo nível de classificação que tinha obtido em CIF surge a verde-água. Quando o nível obtido em CE foi inferior ao atingido em CIF, as proporções surgem assinaladas a cores quentes (amarelo: um nível abaixo, laranja: dois níveis abaixo, vermelho: três níveis abaixo) e quando foi superior as proporções surgem a tons cada vez mais escuros de verde.

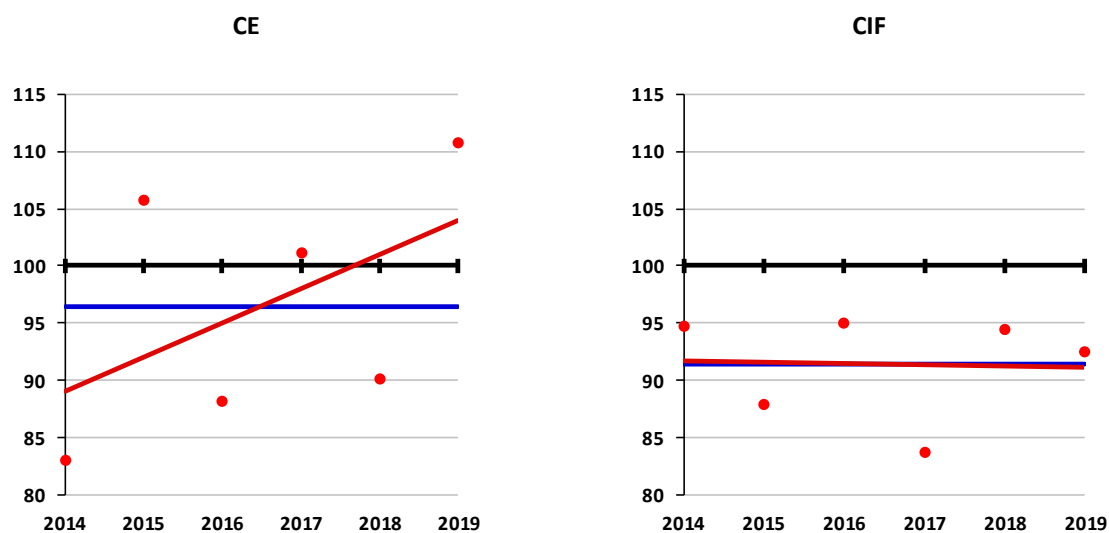
Nesta disciplina destaca-se, face ao contexto nacional, a descida de classificações das CIF para a CE.

5.4.2.4. Economia A

**Tabela 5.4.2.4.1 – Resultados Nacionais e no Agrupamento em Economia A, Ensino Secundário**

	Classificação de Exame (CE)				Classificação interna (CIF)			
	Nacional	Agrupamento			Nacional	Agrupamento		
	Média	Nº Provas	Média	Índice (Nacional=100)	Média	Nº Provas	Média	Índice (Nacional=100)
2014	10,41	41	8,63	82,94	14,23	41	13,49	94,8
2015	11,52	35	12,18	105,73	14,18	35	12,46	87,9
2016	11,03	41	9,72	88,12	14,20	41	13,49	95,0
2017	12,09	33	12,24	101,17	14,33	33	12,00	83,8
2018	11,33	41	10,21	90,18	14,39	41	13,59	94,4
2019	11,99	34	13,28	110,77	14,41	34	13,32	92,5
Média dos índices				96,49				91,4
Declive				3,01				-0,1

**Figura 5.4.2.4.1 – Índices e declives no Agrupamento em Economia A, Ensino Secundário**



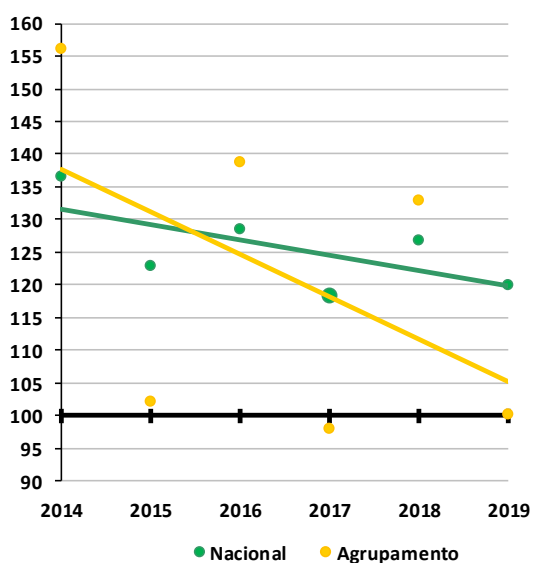
**Classificações de Exame e Internas de Frequência (Ensino Secundário – Economia A)**

A progressão dos resultados na disciplina de Economia A evidencia a melhoria dos resultados na CE – cuja média dos índices já se posiciona muito próxima ao valor nacional e no último ano ultrapassa-a em cerca de 11% - e uma estagnação da CIF em torno dos 9 pontos abaixo da média nacional.

**Tabela 5.4.2.4.2 – Relação entre as médias de CIF e CE em Economia A, às escalas Nacional e do Agrupamento (Índice, CE=100), Ensino Secundário**

	Economia A					
	Nacional			Agrupamento		
	Média CIF	Média CE	Índice CIF (CE=100)	Média CIF	Média CE	Índice CIF (CE=100)
2014	14,23	10,41	136,7	13,49	8,63	156,3
2015	14,18	11,52	123,1	12,46	12,18	102,3
2016	14,20	11,03	128,7	13,49	9,72	138,8
2017	14,33	12,09	118,5	12,00	12,24	98,1
2018	14,39	11,33	127,0	13,59	10,21	133,0
2019	14,41	11,99	120,2	13,32	13,28	100,3
Média dos índices			125,7			121,5
Declive			-2,3			-6,5

**Figura 5.4.2.4.2 – Índices CIF e declives em Economia A, às escalas Nacional e do Agrupamento, Ensino Secundário CIF (CE=100)**



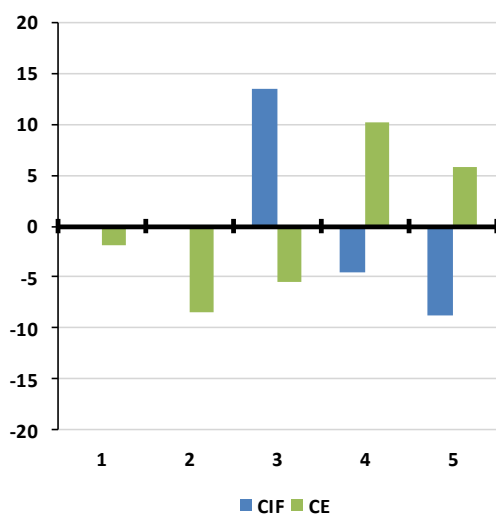
**Evolução comparada das CIF Nacional e de Agrupamento (Ensino Secundário – Economia A)**

A disciplina de Economia A evidencia, quer no agrupamento, quer em termos nacionais, uma tendência de convergência das CIF às CE. De realçar que no agrupamento em 3 anos a CIF foi praticamente coincidente ao valor da CE, sendo o último ano exemplo disso.

**Tabela 5.4.2.4.3 – Percentagens de CIF e CE em Economia A, por níveis de Classificação, às escalas Nacional e do Agrupamento, Ensino Secundário – 2019**

Economia A						
	CIF			CE		
	Agrup.	Nac.	Dif.	Agrup.	Nac.	Dif.
1	0,00	0,00	0,00	0,00	1,94	-1,94
2	0,00	0,00	0,00	20,59	29,10	-8,51
3	52,94	39,54	13,40	32,35	37,86	-5,50
4	32,35	36,92	-4,56	32,35	22,24	10,12
5	14,71	23,54	-8,84	14,71	8,86	5,84

**Figura 5.4.2.4.3 – Diferenças de percentagens por níveis de CIF e CE em Economia A, entre as escalas do Agrupamento e Nacional, Ensino Secundário – 2019**



**Níveis de CIF e CE: percentagens por agrupamento e nacional (Ensino Secundário - Economia A)**

Os indicadores estão padronizados à média nacional (valor 0). Assim, valores positivos situam o agrupamento acima da média nacional e valores negativos abaixo da média nacional.

No agrupamento destaca-se, face ao contexto nacional, a proporção de classificações de 3 na CIF e de níveis 4 e 5 na CE.

**Tabela 5.4.2.4.4 – Percentagens de alunos por cada nível de CIF em cada nível da CE de Economia A, às escalas Nacional e do Agrupamento, Ensino Secundário – 2019**

	Agrupamento						Nacional					
	CE 1	CE 2	CE 3	CE 4	CE 5	Total	CE 1	CE 2	CE 3	CE 4	CE 5	Total
CIF 1	0,0	0,0	0,0	0,0	0,0	0,0	0,0	0,0	0,0	0,0	0,0	0,0
CIF 2	0,0	0,0	0,0	0,0	0,0	0,0	0,0	0,0	0,0	0,0	0,0	0,0
CIF 3	0,0	38,9	50,0	11,1	0,0	100,0	4,1	52,2	38,3	5,2	0,2	100,0
CIF 4	0,0	0,0	18,2	72,7	9,1	100,0	0,8	21,0	46,7	26,6	4,9	100,0
CIF 5	0,0	0,0	0,0	20,0	80,0	100,0	0,0	3,1	23,2	44,1	29,7	100,0

**Percentagens de alunos por cada nível de CIF em cada nível da CE às escalas Nacional e do Agrupamento (Ensino Secundário – Economia A)**

Nesta tabela, a proporção de alunos do AE que manteve na CE o mesmo nível de classificação que tinha obtido em CIF surge a verde-água. Quando o nível obtido em CE foi inferior ao atingido em CIF, as proporções surgem assinaladas a cores quentes (amarelo: um nível abaixo, laranja: dois níveis abaixo, vermelho: três níveis abaixo) e quando foi superior as proporções surgem a tons cada vez mais escuros de verde.

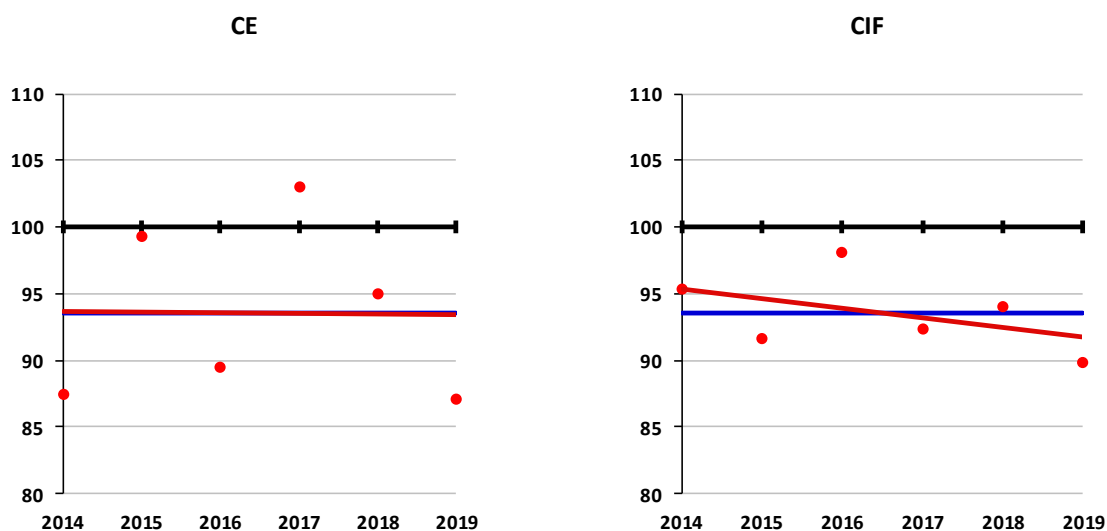
Novamente, no agrupamento destaca-se a proporção de alunos que, face ao contexto nacional, mantém ou aumenta em um valor na CE.

5.4.2.5. Física e Química A

**Tabela 5.4.2.5.1 – Resultados Nacionais e no Agrupamento em Física e Química A, Ensino Secundário**

	Classificação de Exame (CE)				Classificação interna (CIF)			
	Nacional	Agrupamento			Nacional	Agrupamento		
	Média	Nº Provas	Média	Índice (Nacional=100)	Média	Nº Provas	Média	Índice (Nacional=100)
2014	9,19	149	8,04	87,46	13,51	149	12,88	95,3
2015	9,87	127	9,80	99,29	13,70	127	12,56	91,7
2016	11,07	126	9,90	89,43	13,87	126	13,60	98,1
2017	9,93	105	10,22	102,95	14,06	105	12,98	92,4
2018	10,60	113	10,07	95,01	14,17	113	13,33	94,0
2019	10,05	113	8,75	87,07	14,28	113	12,83	89,9
Média dos índices				93,54				93,6
Declive				-0,04				-0,7

**Figura 5.4.2.5.1 – Índices e declives no Agrupamento em Física e Química A, Ensino Secundário**



**Classificações de Exame e Internas de Frequência (Ensino Secundário – Física e Química A)**

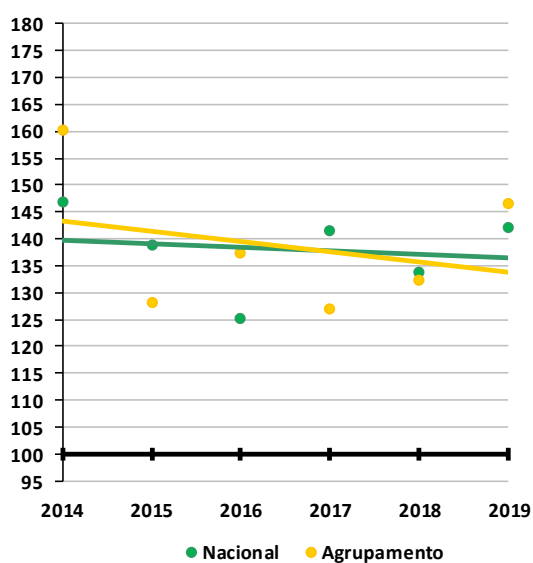
Na disciplina de Física e Química A a progressão da CE encontra-se estagnada em cerca de 6 pontos abaixo do valor nacional, enquanto a CIF se encontra em depreciação dos seus resultados face ao valor nacional, que importa reverter, já que a média dos índices dos resultados se posiciona a 6 pontos do valor nacional.



**Tabela 5.4.2.5.2 – Relação entre as médias de CIF e CE em Física e Química A, às escalas Nacional e do Agrupamento (Índice, CE=100), Ensino Secundário**

Física e Química A						
	Nacional			Agrupamento		
	Média CIF	Média CE	Índice CIF (CE=100)	Média CIF	Média CE	Índice CIF (CE=100)
2014	13,51	9,19	147,0	12,88	8,04	160,2
2015	13,70	9,87	138,8	12,56	9,80	128,2
2016	13,87	11,07	125,3	13,60	9,90	137,4
2017	14,06	9,93	141,5	12,98	10,22	127,0
2018	14,17	10,60	133,7	13,33	10,07	132,3
2019	14,28	10,05	142,0	12,83	8,75	146,6
Média dos índices			138,1			138,6
Declive			-0,7			-1,9

**Figura 5.4.2.5.2 – Índices CIF e declives em Física e Química A, às escalas Nacional e do Agrupamento, Ensino Secundário CIF (CE=100)**



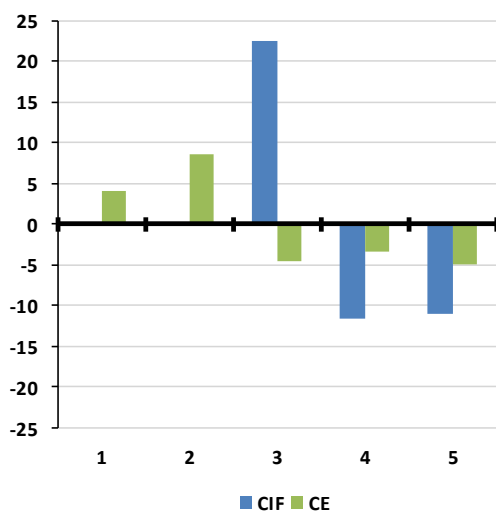
**Evolução comparada das CIF Nacional e de Agrupamento (Ensino Secundário – Física e Química A)**

A diferença das CIF às CE tanto a nível nacional como no agrupamento em tendência de aproximação.

**Tabela 5.4.2.5.3 – Percentagens de CIF e CE em Física e Química A, por níveis de Classificação, às escalas Nacional e do Agrupamento, Ensino Secundário – 2019**

Física e Química A						
	CIF			CE		
	Agrup.	Nac.	Dif.	Agrup.	Nac.	Dif.
1	0,00	0,00	0,00	17,70	13,61	4,09
2	0,00	0,00	0,00	46,90	38,27	8,63
3	66,37	43,83	22,54	21,24	25,69	-4,45
4	19,47	31,02	-11,55	11,50	14,91	-3,40
5	14,16	25,15	-10,99	2,65	7,52	-4,87

**Figura 5.4.2.5.3 – Diferenças de percentagens por níveis de CIF e CE em Física e Química A, entre as escalas do Agrupamento e Nacional, Ensino Secundário – 2019**



**Níveis de CIF e CE: percentagens por agrupamento e nacional (Ensino Secundário - Física e Química A)**

Os indicadores estão padronizados à média nacional (valor 0). Assim, valores positivos situam o agrupamento acima da média nacional e valores negativos abaixo da média nacional.

No agrupamento destaca-se a presença, de forma mais marcante que no contexto nacional, das classificações de nível 3 na CIF e de níveis 1 e 2 na CE.

**Tabela 5.4.2.5.4 – Percentagens de alunos por cada nível de CIF em cada nível da CE de Física e Química A, às escalas Nacional e do Agrupamento, Ensino Secundário – 2019**

	Agrupamento						Nacional					
	CE 1	CE 2	CE 3	CE 4	CE 5	Total	CE 1	CE 2	CE 3	CE 4	CE 5	Total
CIF 1	0,0	0,0	0,0	0,0	0,0	0,0	0,0	0,0	0,0	0,0	0,0	0,0
CIF 2	0,0	0,0	0,0	0,0	0,0	0,0	0,0	0,0	0,0	0,0	0,0	0,0
CIF 3	26,7	61,3	10,7	1,3	0,0	100,0	28,2	58,1	12,7	0,9	0,0	100,0
CIF 4	0,0	27,3	45,5	27,3	0,0	100,0	3,8	36,8	43,7	14,1	1,6	100,0
CIF 5	0,0	6,3	37,5	37,5	18,8	100,0	0,3	5,5	26,1	40,3	27,8	100,0

**Percentagens de alunos por cada nível de CIF em cada nível da CE às escalas Nacional e do Agrupamento (Ensino Secundário – Física e Química A)**

Nesta tabela, a proporção de alunos do AE que manteve na CE o mesmo nível de classificação que tinha obtido em CIF surge a verde-água. Quando o nível obtido em CE foi inferior ao atingido em CIF, as proporções surgem assinaladas a cores quentes (amarelo: um nível abaixo, laranja: dois níveis abaixo, vermelho: três níveis abaixo) e quando foi superior as proporções surgem a tons cada vez mais escuros de verde.

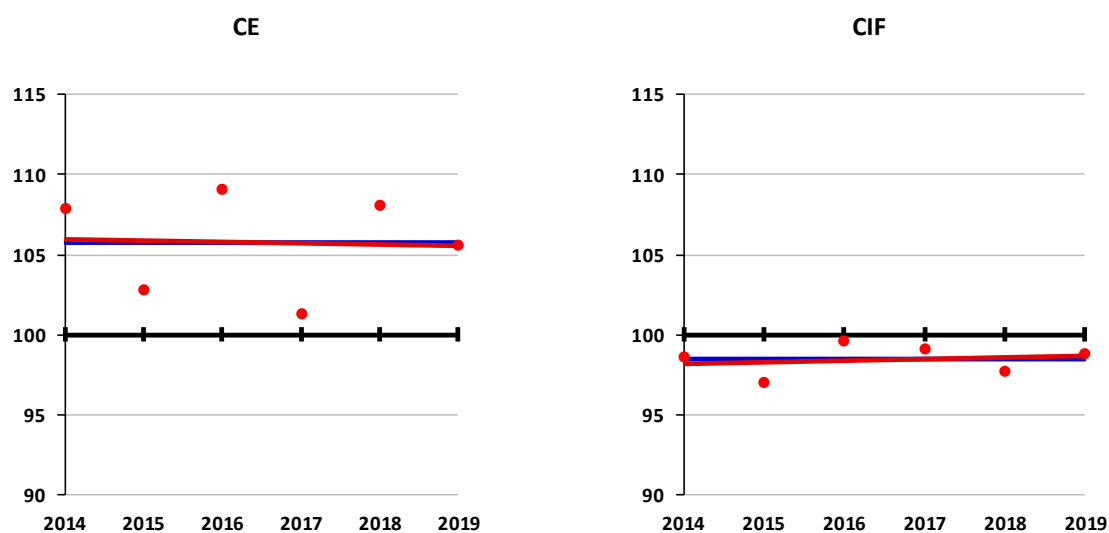
Na disciplina de Física e Química A destaca-se a perda de pelo menos um valor nas suas classificações, muito embora no nível 4 da CIF se destaca também a manutenção dessa classificação na CE.

5.4.2.6. Geografia A

**Tabela 5.4.2.6.1 – Resultados Nacionais e no Agrupamento em Geografia A, Ensino Secundário**

	Classificação de Exame (CE)				Classificação interna (CIF)			
	Nacional	Agrupamento			Nacional	Agrupamento		
	Média	Nº Provas	Média	Índice (Nacional=100)	Média	Nº Provas	Média	Índice (Nacional=100)
2014	10,87	104	11,73	107,85	13,14	104	12,94	98,5
2015	11,24	110	11,55	102,76	13,20	110	12,80	97,0
2016	11,35	112	12,38	109,07	13,26	112	13,20	99,5
2017	11,05	76	11,19	101,24	13,29	76	13,16	99,0
2018	11,57	99	12,50	108,02	13,33	99	13,02	97,7
2019	10,34	86	10,92	105,58	13,40	86	13,23	98,8
Média dos índices				105,75				98,4
Declive				-0,10				0,1

**Figura 5.4.2.6.1 – Índices e declives no Agrupamento em Geografia A, Ensino Secundário**



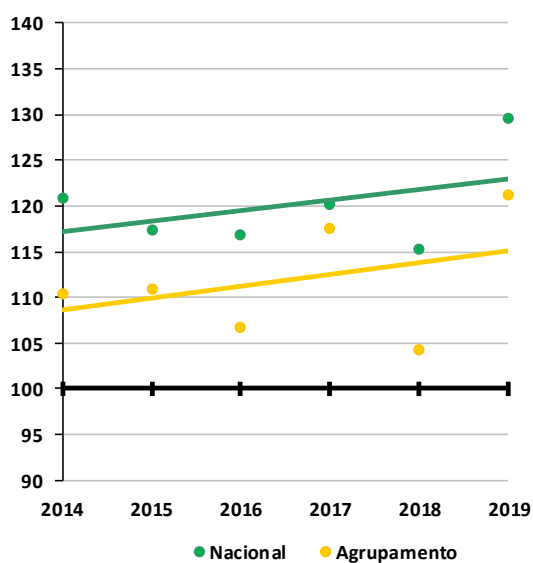
**Classificações de Exame e Internas de Frequência (Ensino Secundário – Geografia A)**

A disciplina de Geografia A encontra-se estagnada em termos de progressão tanto da CE como da CIF, mas no primeiro em cerca de 6 pontos acima do valor nacional; e na CIF a 2 pontos abaixo do valor nacional.

**Tabela 5.4.2.6.2 – Relação entre as médias de CIF e CE em Geografia A, às escalas Nacional e do Agrupamento (Índice, CE=100), Ensino Secundário**

Geografia A						
	Nacional			Agrupamento		
	Média CIF	Média CE	Índice CIF (CE=100)	Média CIF	Média CE	Índice CIF (CE=100)
2014	13,14	10,87	120,8	12,94	11,73	110,4
2015	13,20	11,24	117,4	12,80	11,55	110,8
2016	13,26	11,35	116,8	13,20	12,38	106,6
2017	13,29	11,05	120,2	13,16	11,19	117,6
2018	13,33	11,57	115,2	13,02	12,50	104,2
2019	13,40	10,34	129,6	13,23	10,92	121,2
Média dos índices			120,0			111,8
Declive			1,2			1,3

**Figura 5.4.2.6.2 – Índices CIF e declives em Geografia A, às escalas Nacional e do Agrupamento, Ensino Secundário CIF (CE=100)**



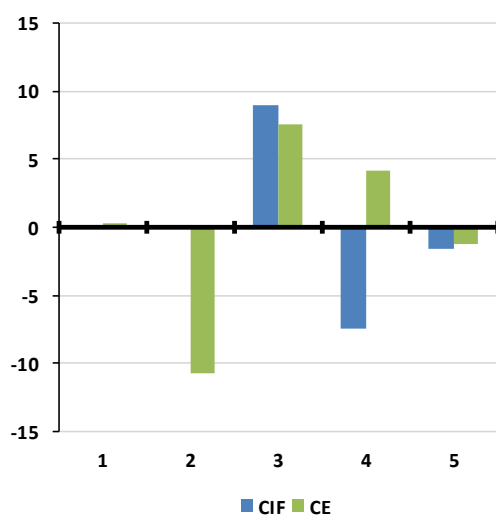
**Evolução comparada das CIF Nacional e de Agrupamento (Ensino Secundário – Geografia A)**

Nesta disciplina tem-se observado uma divergência tendencial das classificações internas do agrupamento com as classificações externas, a par do verificado a nível nacional.

**Tabela 5.4.2.6.3 – Percentagens de CIF e CE em Geografia A, por níveis de Classificação, às escalas Nacional e do Agrupamento, Ensino Secundário – 2019**

Geografia A						
	CIF			CE		
	Agrup.	Nac.	Dif.	Agrup.	Nac.	Dif.
1	0,00	0,00	0,00	2,33	2,02	0,30
2	0,00	0,00	0,00	33,72	44,48	-10,76
3	65,12	56,10	9,02	48,84	41,26	7,57
4	25,58	33,07	-7,49	15,12	10,95	4,16
5	9,30	10,83	-1,53	2,65	1,28	-1,28

**Figura 5.4.2.6.3 – Diferenças de percentagens por níveis de CIF e CE em Geografia A, entre as escalas do Agrupamento e Nacional, Ensino Secundário – 2019**



**Níveis de CIF e CE: percentagens por agrupamento e nacional (Ensino Secundário - Geografia A)**

Os indicadores estão padronizados à média nacional (valor 0). Assim, valores positivos situam o agrupamento acima da média nacional e valores negativos abaixo da média nacional.

No agrupamento destacam-se a presença de classificações de nível 3 na CIF e de níveis 3 e 4 na CE.

**Tabela 5.4.2.6.4 – Percentagens de alunos por cada nível de CIF em cada nível da CE de Geografia A, às escalas Nacional e do Agrupamento, Ensino Secundário – 2019**

	Agrupamento						Nacional					
	CE 1	CE 2	CE 3	CE 4	CE 5	Total	CE 1	CE 2	CE 3	CE 4	CE 5	Total
CIF 1	0,0	0,0	0,0	0,0	0,0	0,0	0,0	0,0	0,0	0,0	0,0	0,0
CIF 2	0,0	0,0	0,0	0,0	0,0	0,0	0,0	0,0	0,0	0,0	0,0	0,0
CIF 3	3,6	42,9	51,8	1,8	0,0	100,0	3,3	63,1	32,0	1,6	0,0	100,0
CIF 4	0,0	22,7	50,0	27,3	0,0	100,0	0,5	25,8	58,0	15,2	0,5	100,0
CIF 5	0,0	0,0	25,0	75,0	0,0	100,0	0,0	5,1	38,4	46,6	10,0	100,0

**Percentagens de alunos por cada nível de CIF em cada nível da CE às escalas Nacional e do Agrupamento (Ensino Secundário – Geografia A)**

Nesta tabela, a proporção de alunos do AE que manteve na CE o mesmo nível de classificação que tinha obtido em CIF surge a verde-água. Quando o nível obtido em CE foi inferior ao atingido em CIF, as proporções surgem assinaladas a cores quentes (amarelo: um nível abaixo, laranja: dois níveis abaixo, vermelho: três níveis abaixo) e quando foi superior as proporções surgem a tons cada vez mais escuros de verde.

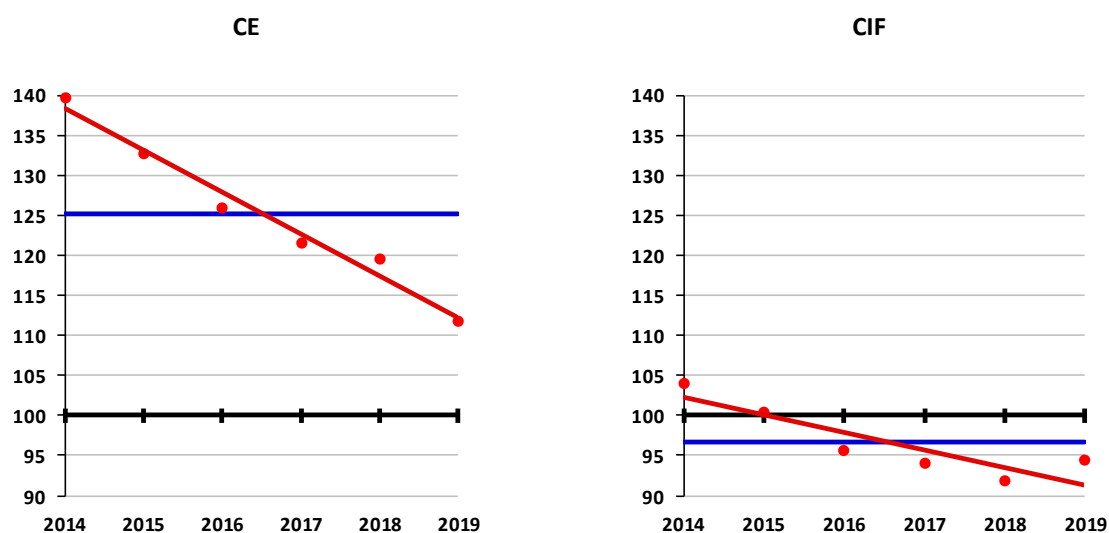
Nesta disciplina destaca-se, face ao contexto nacional, a proporção de alunos que mantém as suas classificações de níveis 3 e 4 da CIF para a CE, assim como a descida de um valor das classificações nível 5 na CIF para 4 na CE.

5.4.2.7. Geometria Descritiva A

**Tabela 5.4.2.7.1 – Resultados Nacionais e no Agrupamento em Geometria Descritiva A, Ensino Secundário**

	Classificação de Exame (CE)				Classificação interna (CIF)			
	Nacional	Agrupamento			Nacional	Agrupamento		
	Média	Nº Provas	Média	Índice (Nacional=100)	Média	Nº Provas	Média	Índice (Nacional=100)
2014	11,65	14	16,28	139,74	14,61	14	15,21	104,1
2015	12,20	23	16,21	132,87	14,75	23	14,83	100,5
2016	11,49	29	14,47	125,94	14,93	29	14,28	95,6
2017	11,93	23	14,52	121,73	15,12	23	14,22	94,0
2018	11,45	27	13,70	119,63	15,36	27	14,11	91,9
2019	13,55	34	15,15	111,84	15,58	34	14,71	94,4
Média dos índices				125,29				96,8
Declive				-5,24				-2,2

**Figura 5.4.2.7.1 – Índices e declives no Agrupamento em Geometria Descritiva A, Ensino Secundário**



**Classificações de Exame e Internas de Frequência (Ensino Secundário – Geometria Descritiva A)**

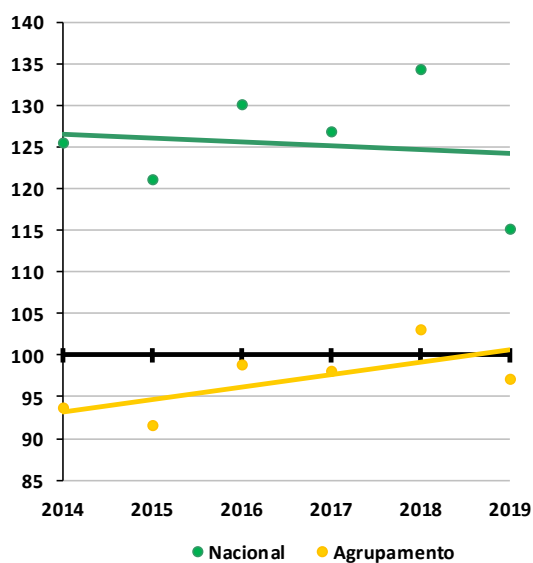
Na disciplina de Geometria Descritiva A, embora o sentido da progressão em ambas as classificações seja o mesmo, de depreciação de resultados, a média dos resultados dos índices posicionam-se diferentemente face às médias nacionais, com a CE bastante acima do valor nacional e a CIF abaixo do mesmo.



**Tabela 5.4.2.7.2 – Relação entre as médias de CIF e CE em Geometria Descritiva A, às escalas Nacional e do Agrupamento (Índice, CE=100), Ensino Secundário**

Geometria Descritiva A						
	Nacional			Agrupamento		
	Média CIF	Média CE	Índice CIF (CE=100)	Média CIF	Média CE	Índice CIF (CE=100)
2014	14,61	11,65	125,5	15,21	16,28	93,5
2015	14,75	12,20	120,9	14,83	16,21	91,5
2016	14,93	11,49	129,9	14,28	14,47	98,7
2017	15,12	11,93	126,8	14,22	14,52	97,9
2018	15,36	11,45	134,1	14,11	13,70	103,0
2019	15,58	13,55	115,0	14,71	15,15	97,1
Média dos índices			125,4			96,9
Declive			-0,5			1,5

**Figura 5.4.2.7.2 – Índices CIF e declives em Geometria Descritiva A, às escalas Nacional e do Agrupamento, Ensino Secundário CIF (CE=100)**



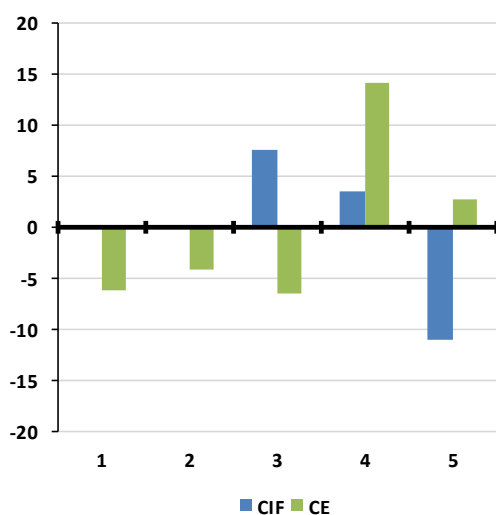
**Evolução comparada das CIF Nacional e de Agrupamento (Ensino Secundário – Geometria Descritiva A)**

A diferença da CIF à CE encontra-se, face ao exposto anteriormente, tendencialmente abaixo do valor da CE (exceto em 2018), afastando-se no cenário nacional de favorecimento da CIF.

**Tabela 5.4.2.7.3 – Percentagens de CIF e CE em Geometria Descritiva A, por níveis de Classificação, às escalas Nacional e do Agrupamento, Ensino Secundário – 2019**

Geometria Descritiva A						
	CIF			CE		
	Agrup.	Nac.	Dif.	Agrup.	Nac.	Dif.
1	0,00	0,00	0,00	5,88	12,02	-6,14
2	0,00	0,00	0,00	11,76	15,93	-4,17
3	38,24	30,64	7,60	8,82	15,32	-6,50
4	29,41	25,94	3,47	29,41	15,32	14,09
5	32,35	43,42	-11,07	44,12	41,41	2,71

**Figura 5.4.2.7.3 – Diferenças de percentagens por níveis de CIF e CE em Geometria Descritiva A, entre as escalas do Agrupamento e Nacional, Ensino Secundário – 2019**



**Níveis de CIF e CE: percentagens por agrupamento e nacional (Ensino Secundário - Geometria Descritiva A)**

Os indicadores estão padronizados à média nacional (valor 0). Assim, valores positivos situam o agrupamento acima da média nacional e valores negativos abaixo da média nacional.

Relativamente ao contexto nacional, no agrupamento ocorre uma maior predominância de classificações de níveis 3 e 4 na CIF e de nível 4 na CE.

**Tabela 5.4.2.7.4 – Percentagens de alunos por cada nível de CIF em cada nível da CE de Geometria Descritiva A, às escalas Nacional e do Agrupamento, Ensino Secundário – 2019**

	Agrupamento						Nacional					
	CE 1	CE 2	CE 3	CE 4	CE 5	Total	CE 1	CE 2	CE 3	CE 4	CE 5	Total
CIF 1	0,0	0,0	0,0	0,0	0,0	0,0	0,0	0,0	0,0	0,0	0,0	0,0
CIF 2	0,0	0,0	0,0	0,0	0,0	0,0	0,0	0,0	0,0	0,0	0,0	0,0
CIF 3	15,4	30,8	15,4	23,1	15,4	100,0	30,4	34,0	19,6	10,3	5,8	100,0
CIF 4	0,0	0,0	10,0	60,0	30,0	100,0	8,8	16,3	22,2	21,8	30,9	100,0
CIF 5	0,0	0,0	0,0	9,1	90,9	100,0	1,0	3,0	8,2	15,0	72,8	100,0

**Percentagens de alunos por cada nível de CIF em cada nível da CE às escalas Nacional e do Agrupamento (Ensino Secundário – Geometria Descritiva A)**

Nesta tabela, a proporção de alunos do AE que manteve na CE o mesmo nível de classificação que tinha obtido em CIF surge a verde-água. Quando o nível obtido em CE foi inferior ao atingido em CIF, as proporções surgem assinaladas a cores quentes (amarelo: um nível abaixo, laranja: dois níveis abaixo, vermelho: três níveis abaixo) e quando foi superior as proporções surgem a tons cada vez mais escuros de verde.

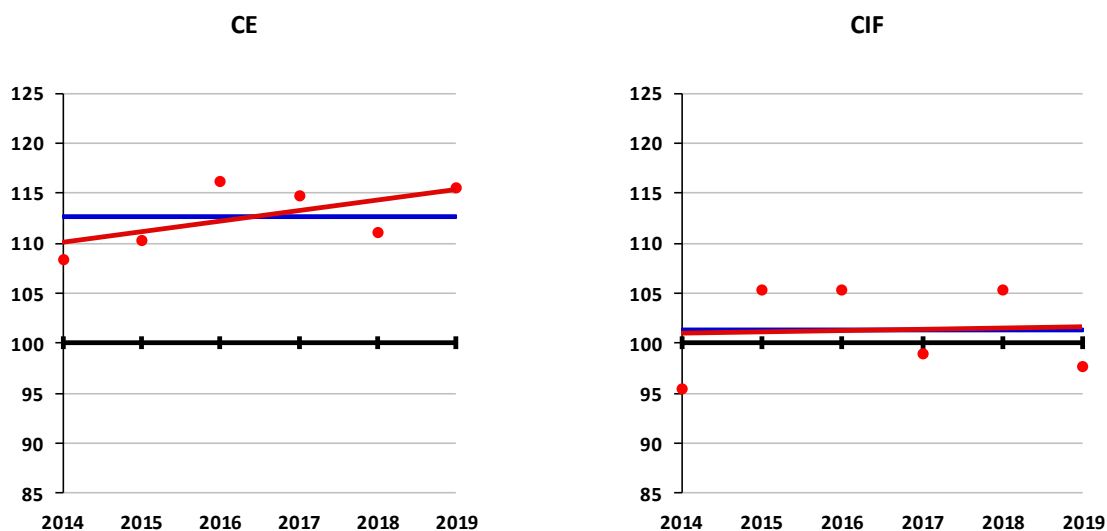
Nesta disciplina verifica-se uma manutenção ou aumento dos níveis de classificação da CIF para a CE, chegando esse aumento a ser de até 2 níveis nas classificações com nível 3 na CIF.

5.4.2.8. História A

**Tabela 5.4.2.8.1 – Resultados Nacionais e no Agrupamento em História A, Ensino Secundário**

	Classificação de Exame (CE)				Classificação interna (CIF)			
	Nacional	Agrupamento			Nacional	Agrupamento		
	Média	Nº Provas	Média	Índice (Nacional=100)	Média	Nº Provas	Média	Índice (Nacional=100)
2014	9,91	63	10,73	108,27	12,98	63	12,38	95,4
2015	10,69	60	11,79	110,29	12,88	60	13,57	105,4
2016	9,50	71	11,04	116,21	13,03	71	13,73	105,4
2017	10,35	77	11,88	114,79	12,99	77	12,84	98,9
2018	9,55	57	10,61	111,09	13,14	57	13,84	105,3
2019	10,43	58	12,04	115,47	13,04	58	12,74	97,7
Média dos índices				112,69				101,3
Declive				1,06				0,1

**Figura 5.4.2.8.1 – Índices e declives no Agrupamento em História A, Ensino Secundário**



**Classificações de Exame e Internas de Frequência (Ensino Secundário – História A)**

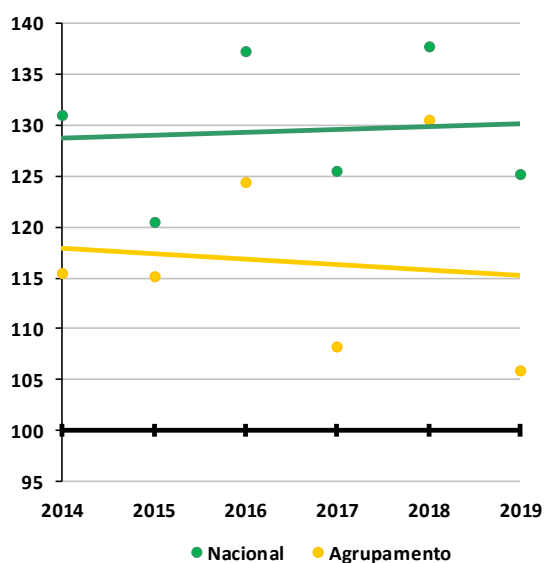
Na disciplina de História A as médias dos índices posicionam-se acima dos valores nacionais, embora a CE se encontre acima do valor nacional em 13 pontos, enquanto que a CIF apenas um ponto.

Em termos de progressão de resultados, a CE continua a melhorar os seus resultados face à média nacional, enquanto que a CIF se encontra estagnada.

**Tabela 5.4.2.8.2 – Relação entre as médias de CIF e CE em História A, às escalas Nacional e do Agrupamento (Índice, CE=100), Ensino Secundário**

História A						
	Nacional			Agrupamento		
	Média CIF	Média CE	Índice CIF (CE=100)	Média CIF	Média CE	Índice CIF (CE=100)
2014	12,98	9,91	131,0	12,38	10,73	115,4
2015	12,88	10,69	120,5	13,57	11,79	115,1
2016	13,03	9,50	137,2	13,73	11,04	124,4
2017	12,99	10,35	125,5	12,84	11,88	108,1
2018	13,14	9,55	137,6	13,84	10,61	130,5
2019	13,04	10,43	125,1	12,74	12,04	105,8
Média dos índices			129,5			116,5
Declive			0,3			-0,5

**Figura 5.4.2.8.2 – Índices CIF e declives em História A, às escalas Nacional e do Agrupamento, Ensino Secundário CIF (CE=100)**



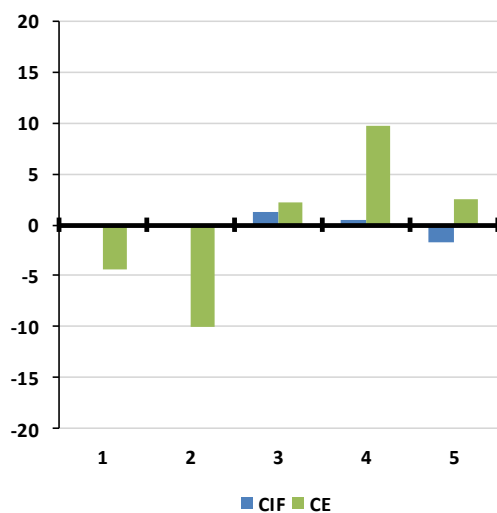
**Evolução comparada das CIF Nacional e de Agrupamento (Ensino Secundário – História A)**

A diferença da CIF à CE encontra-se quase estagnada tanto a nível nacional como no agrupamento, embora a diferença seja maior no contexto nacional do que no do agrupamento.

**Tabela 5.4.2.8.3 – Percentagens de CIF e CE em História A, por níveis de Classificação, às escalas Nacional e do Agrupamento, Ensino Secundário – 2019**

História A						
	CIF			CE		
	Agrup.	Nac.	Dif.	Agrup.	Nac.	Dif.
1	0,00	0,00	0,00	1,72	6,09	-4,37
2	0,00	0,00	0,00	31,03	41,13	-10,09
3	63,79	62,51	1,28	36,21	34,02	2,19
4	27,59	27,09	0,50	24,14	14,36	9,78
5	8,62	10,40	-1,78	6,90	4,41	2,49

**Figura 5.4.2.8.3 – Diferenças de percentagens por níveis de CIF e CE em História A, entre as escalas do Agrupamento e Nacional, Ensino Secundário – 2019**



**Níveis de CIF e CE: percentagens por agrupamento e nacional (Ensino Secundário - História A)**

Os indicadores estão padronizados à média nacional (valor 0). Assim, valores positivos situam o agrupamento acima da média nacional e valores negativos abaixo da média nacional.

Face ao contexto nacional, no agrupamento destacam-se as classificações de nível 3 na CIF (embora não muito pronunciado) e de níveis 2, 3 e 4 na CE.

**Tabela 5.4.2.8.4 – Percentagens de alunos por cada nível de CIF em cada nível da CE de História A, às escalas Nacional e do Agrupamento, Ensino Secundário – 2019**

	Agrupamento						Nacional					
	CE 1	CE 2	CE 3	CE 4	CE 5	Total	CE 1	CE 2	CE 3	CE 4	CE 5	Total
CIF 1	0,0	0,0	0,0	0,0	0,0	0,0	0,0	0,0	0,0	0,0	0,0	0,0
CIF 2	0,0	0,0	0,0	0,0	0,0	0,0	0,0	0,0	0,0	0,0	0,0	0,0
CIF 3	2,7	48,6	40,5	8,1	0,0	100,0	9,1	55,9	30,1	4,6	0,3	100,0
CIF 4	0,0	0,0	37,5	56,3	6,3	100,0	1,4	21,4	46,6	25,6	5,0	100,0
CIF 5	0,0	0,0	0,0	40,0	60,0	100,0	0,1	3,7	24,9	43,5	27,8	100,0

**Percentagens de alunos por cada nível de CIF em cada nível da CE às escalas Nacional e do Agrupamento (Ensino Secundário – História A)**

Nesta tabela, a proporção de alunos do AE que manteve na CE o mesmo nível de classificação que tinha obtido em CIF surge a verde-água. Quando o nível obtido em CE foi inferior ao atingido em CIF, as proporções surgem assinaladas a cores quentes (amarelo: um nível abaixo, laranja: dois níveis abaixo, vermelho: três níveis abaixo) e quando foi superior as proporções surgem a tons cada vez mais escuros de verde.

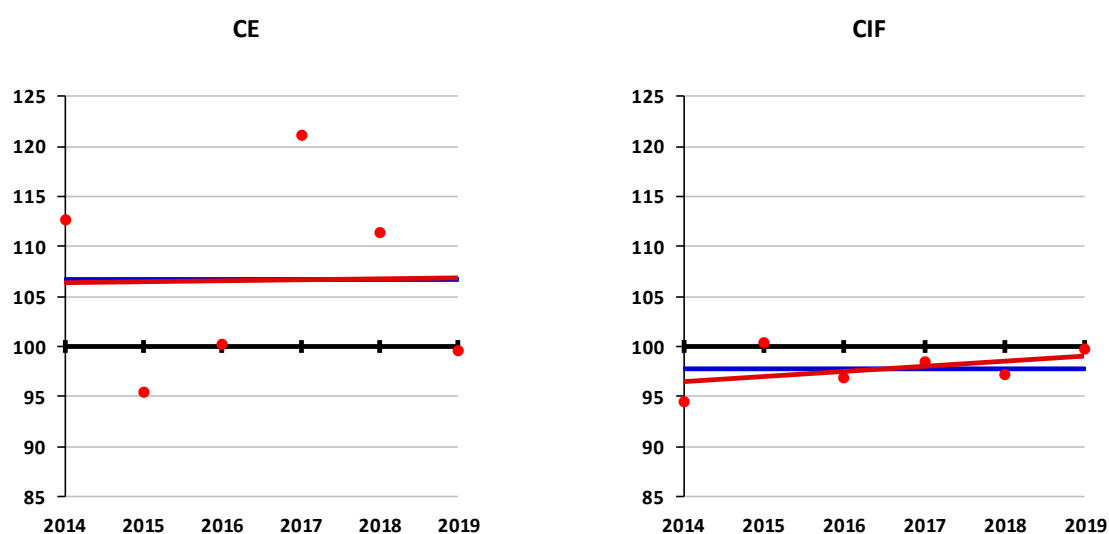
No agrupamento volta a destacar-se nesta disciplina, também, a manutenção ou aumento de um nível as suas classificações da CIF para a CE.

5.4.2.9. Matemática Aplicada às Ciências Sociais

**Tabela 5.4.2.9.1 – Resultados Nacionais e no Agrupamento em Matemática Aplicada às Ciências Sociais, Ensino Secundário**

	Classificação de Exame (CE)				Classificação interna (CIF)			
	Nacional	Agrupamento			Nacional	Agrupamento		
	Média	Nº Provas	Média	Índice (Nacional=100)	Média	Nº Provas	Média	Índice (Nacional=100)
2014	9,98	26	11,24	112,60	13,27	26	12,54	94,5
2015	12,29	39	11,72	95,36	13,40	39	13,44	100,3
2016	11,46	34	11,48	100,17	13,56	34	13,12	96,8
2017	10,14	21	12,28	121,07	13,71	21	13,48	98,3
2018	10,20	33	11,34	111,25	13,67	33	13,27	97,1
2019	10,99	42	10,94	99,56	13,85	42	13,81	99,7
Média dos índices				106,67				97,8
Declive				0,10				0,5

**Figura 5.4.2.9.1 – Índices e declives no Agrupamento em Matemática Aplicada às Ciências Sociais, Ensino Secundário**



**Classificações de Exame e Internas de Frequência (Ensino Secundário – Matemática Aplicada às Ciências Sociais)**

A disciplina de Matemática Aplicada às Ciências Sociais apresenta uma estagnação dos valores da CE em cerca de 6 pontos acima do valor nacional, embora decorrendo de uma grande amplitude das médias de resultados aos valores nacionais, que tem variado entre o -5 pontos em 2015 e os 121 em 2017. No último ano a CE é praticamente coincidente ao valor nacional.

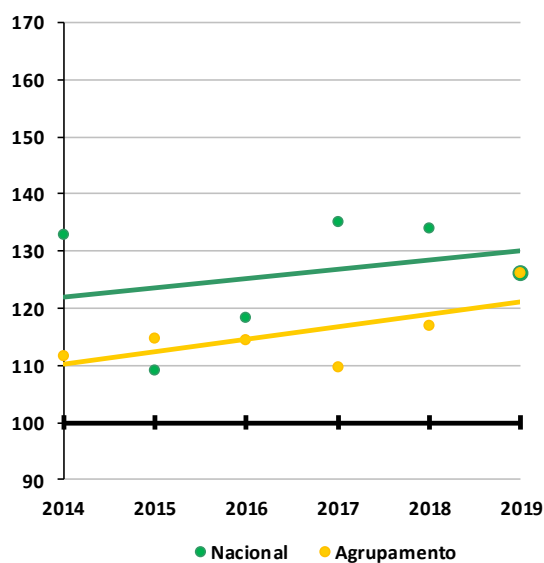
Os valores da CIF têm sido mais regulares nas suas posições em relação à média nacional (sempre inferiores, mas nunca se afastando dos -5 pontos). No último ano a média é também praticamente coincidente com o valor nacional.



**Tabela 5.4.2.9.2 – Relação entre as médias de CIF e CE em Matemática Aplicada às Ciências Sociais, às escalas Nacional e do Agrupamento (Índice, CE=100), Ensino Secundário**

Matemática Aplicada às Ciências Sociais						
	Nacional			Agrupamento		
	Média CIF	Média CE	Índice CIF (CE=100)	Média CIF	Média CE	Índice CIF (CE=100)
2014	13,27	9,98	133,0	12,54	11,24	111,5
2015	13,40	12,29	109,0	13,44	11,72	114,7
2016	13,56	11,46	118,3	13,12	11,48	114,3
2017	13,71	10,14	135,1	13,48	12,28	109,7
2018	13,67	10,20	134,1	13,27	11,34	117,0
2019	13,85	10,99	126,0	13,81	10,94	126,2
Média dos índices			125,9			115,6
Declive			1,6			2,2

**Figura 5.4.2.9.2 – Índices CIF e declives em Matemática Aplicada às Ciências Sociais, às escalas Nacional e do Agrupamento, Ensino Secundário CIF (CE=100)**



**Evolução comparada das CIF Nacional e de Agrupamento (Ensino Secundário – Matemática Aplicada às Ciências Sociais)**

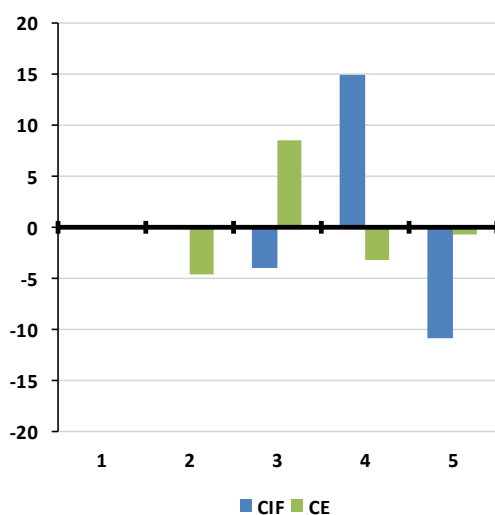
Nesta disciplina verifica-se um afastamento tendencial da CIF à CE, quer no agrupamento, quer a nível nacional.

De evidenciar que a distância das médias das CIF às CE do agrupamento têm sido geralmente inferiores às verificadas a nível nacional (exceto em 2015), e que no ano de 2019 a distância é a mesma, quer no agrupamento, quer a nível nacional: a CIF encontra-se em cerca de 26% acima do valor da CE.

**Tabela 5.4.2.9.3 – Percentagens de CIF e CE em Matemática Aplicada às Ciências Sociais, por níveis de Classificação, às escalas Nacional e do Agrupamento, Ensino Secundário – 2019**

Matemática Aplicada às Ciências Sociais						
	CIF			CE		
	Agrup.	Nac.	Dif.	Agrup.	Nac.	Dif.
1	0,00	0,00	0,00	4,76	4,76	0,00
2	0,00	0,00	0,00	33,33	37,92	-4,58
3	45,24	49,21	-3,97	42,86	34,36	8,50
4	47,62	32,70	14,92	11,90	15,17	-3,26
5	7,14	18,09	-10,95	7,14	7,79	-0,65

**Figura 5.4.2.9.3 – Diferenças de percentagens por níveis de CIF e CE em Matemática Aplicada às Ciências Sociais, entre as escalas do Agrupamento e Nacional, Ensino Secundário – 2019**



Níveis de CIF e CE: percentagens por agrupamento e nacional (Ensino Secundário - Matemática Aplicada às Ciências Sociais)

Os indicadores estão padronizados à média nacional (valor 0). Assim, valores positivos situam o agrupamento acima da média nacional e valores negativos abaixo da média nacional.

No agrupamento destaca-se, face ao cenário nacional, a presença de classificações de nível 4 na CIF e de nível 3 na CE.

**Tabela 5.4.2.9.4 – Percentagens de alunos por cada nível de CIF em cada nível da CE de Matemática Aplicada às Ciências Sociais, às escalas Nacional e do Agrupamento, Ensino Secundário – 2019**

	Agrupamento						Nacional					
	CE 1	CE 2	CE 3	CE 4	CE 5	Total	CE 1	CE 2	CE 3	CE 4	CE 5	Total
CIF 1	0,0	0,0	0,0	0,0	0,0	0,0	0,0	0,0	0,0	0,0	0,0	0,0
CIF 2	0,0	0,0	0,0	0,0	0,0	0,0	0,0	0,0	0,0	0,0	0,0	0,0
CIF 3	10,5	63,2	26,3	0,0	0,0	100,0	8,7	57,5	29,4	4,0	0,4	100,0
CIF 4	0,0	10,0	60,0	15,0	15,0	100,0	1,5	26,3	47,2	20,3	4,7	100,0
CIF 5	0,0	0,0	33,3	66,7	0,0	100,0	0,1	5,5	24,6	36,4	33,4	100,0

**Percentagens de alunos por cada nível de CIF em cada nível da CE às escalas Nacional e do Agrupamento (Ensino Secundário – Matemática Aplicada às Ciências Sociais)**

Nesta tabela, a proporção de alunos do AE que manteve na CE o mesmo nível de classificação que tinha obtido em CIF surge a verde-água. Quando o nível obtido em CE foi inferior ao atingido em CIF, as proporções surgem assinaladas a cores quentes (amarelo: um nível abaixo, laranja: dois níveis abaixo, vermelho: três níveis abaixo) e quando foi superior as proporções surgem a tons cada vez mais escuros de verde.

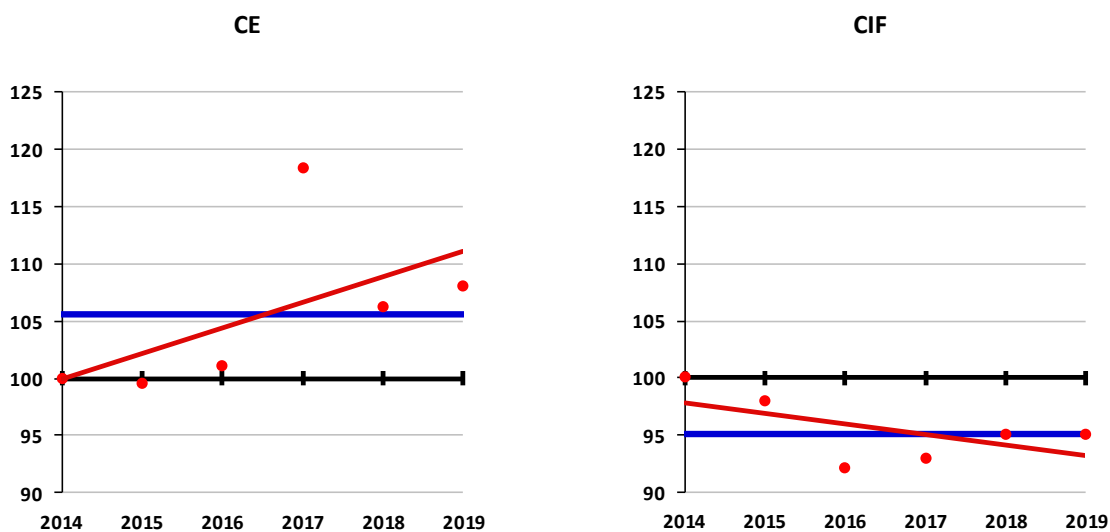
Nesta disciplina destaca-se, face ao cenário nacional, a proporção de alunos que desce as suas classificações de CIF na CE.

5.4.2.10. Filosofia

**Tabela 5.4.2.10.1 – Resultados Nacionais e no Agrupamento em Filosofia, Ensino Secundário**

	Classificação de Exame (CE)				Classificação interna (CIF)			
	Nacional	Agrupamento			Nacional	Agrupamento		
	Média	Nº Provas	Média	Índice (Nacional=100)	Média	Nº Provas	Média	Índice (Nacional=100)
2014	10,28	16	10,28	100,00	13,75	16	13,75	100,0
2015	10,78	24	10,73	99,54	13,82	24	13,54	98,0
2016	10,71	34	10,83	101,12	13,90	34	12,79	92,0
2017	10,68	14	12,64	118,38	13,91	14	12,93	92,9
2018	11,08	21	11,77	106,25	13,92	21	13,24	95,1
2019	9,76	28	10,55	108,05	13,99	28	12,93	92,4
Média dos índices				105,56				95,1
Declive				2,22				-1,3

**Figura 5.4.2.10.1 – Índices e declives no Agrupamento em Filosofia, Ensino Secundário**



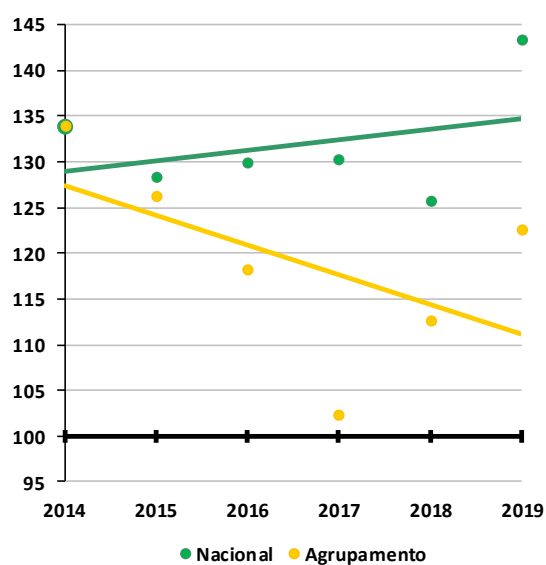
**Classificações de Exame e Internas de Frequência (Ensino Secundário – Filosofia)**

Na disciplina de Filosofia a média dos índices dos resultados da CE posiciona-se acima do valor nacional e em progressão positiva, ou seja, em melhoria dos seus resultados face aos valores nacionais; enquanto na CIF, pelo contrário, a média posiciona-se abaixo do valor nacional e em progressão negativa, ou seja, em depreciação dos seus resultados face à média nacional.

**Tabela 5.4.2.10.2 – Relação entre as médias de CIF e CE em Filosofia, às escalas Nacional e do Agrupamento (Índice, CE=100), Ensino Secundário**

Filosofia						
	Nacional			Agrupamento		
	Média CIF	Média CE	Índice CIF (CE=100)	Média CIF	Média CE	Índice CIF (CE=100)
2014	13,75	10,28	133,8	13,75	10,28	133,8
2015	13,82	10,78	128,2	13,54	10,73	126,2
2016	13,90	10,71	129,8	12,79	10,83	118,1
2017	13,91	10,68	130,2	12,93	12,64	102,3
2018	13,92	11,08	125,7	13,24	11,77	112,5
2019	13,99	9,76	143,3	12,93	10,55	122,5
Média dos índices			131,8			119,2
Declive			1,2			-3,2

**Figura 5.4.2.10.2 – Índices CIF e declives em Filosofia, às escalas Nacional e do Agrupamento, Ensino Secundário CIF (CE=100)**



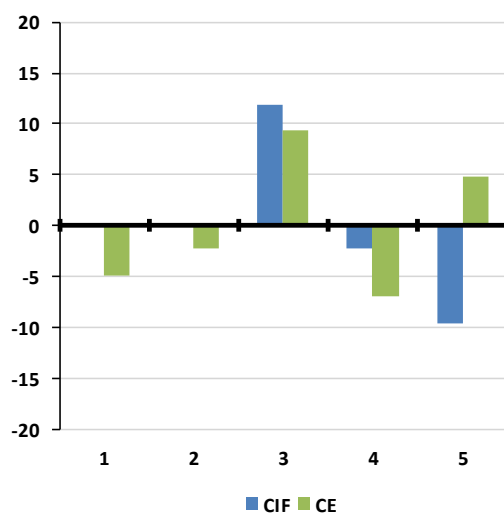
**Evolução comparada das CIF Nacional e de Agrupamento (Ensino Secundário – Filosofia)**

Neste disciplina, a tendência nacional é de afastamento da CIF ao valor da CE, enquanto que no agrupamento se verifica o contrário: a convergência da CIF à CE.

**Tabela 5.4.2.10.3 – Percentagens de CIF e CE em Filosofia, por níveis de Classificação, às escalas Nacional e do Agrupamento, Ensino Secundário – 2019**

Filosofia						
	CIF			CE		
	Agrup.	Nac.	Dif.	Agrup.	Nac.	Dif.
1	0,00	0,00	0,00	3,57	8,54	-4,97
2	0,00	0,00	0,00	42,86	45,12	-2,26
3	57,14	45,22	11,92	42,86	33,50	9,36
4	35,71	37,99	-2,28	3,57	10,46	-6,89
5	7,14	16,79	-9,64	7,14	2,38	4,76

**Figura 5.4.2.10.3 – Diferenças de percentagens por níveis de CIF e CE em Filosofia, entre as escalas do Agrupamento e Nacional, Ensino Secundário – 2019**



**Níveis de CIF e CE: percentagens por agrupamento e nacional (Ensino Secundário - Filosofia)**

Os indicadores estão padronizados à média nacional (valor 0). Assim, valores positivos situam o agrupamento acima da média nacional e valores negativos abaixo da média nacional.

No agrupamento destaca-se, na CIF as classificações de nível 3 e, na CE as de nível 3 e 4.

**Tabela 5.4.2.10.4 – Percentagens de alunos por cada nível de CIF em cada nível da CE de Filosofia, às escalas Nacional e do Agrupamento, Ensino Secundário – 2019**

	Agrupamento						Nacional					
	CE 1	CE 2	CE 3	CE 4	CE 5	Total	CE 1	CE 2	CE 3	CE 4	CE 5	Total
CIF 1	0,0	0,0	0,0	0,0	0,0	0,0	0,0	0,0	0,0	0,0	0,0	0,0
CIF 2	0,0	0,0	0,0	0,0	0,0	0,0	0,0	0,0	0,0	0,0	0,0	0,0
CIF 3	6,3	62,5	31,3	0,0	0,0	100,0	14,8	62,4	21,2	1,6	0,0	100,0
CIF 4	0,0	20,0	60,0	10,0	10,0	100,0	4,5	39,4	43,9	10,9	1,2	100,0
CIF 5	0,0	0,0	50,0	0,0	50,0	100,0	0,8	11,5	43,0	33,4	11,4	100,0

**Percentagens de alunos por cada nível de CIF em cada nível da CE às escalas Nacional e do Agrupamento (Ensino Secundário – Filosofia)**

Nesta tabela, a proporção de alunos do AE que manteve na CE o mesmo nível de classificação que tinha obtido em CIF surge a verde-água. Quando o nível obtido em CE foi inferior ao atingido em CIF, as proporções surgem assinaladas a cores quentes (amarelo: um nível abaixo, laranja: dois níveis abaixo, vermelho: três níveis abaixo) e quando foi superior as proporções surgem a tons cada vez mais escuros de verde.

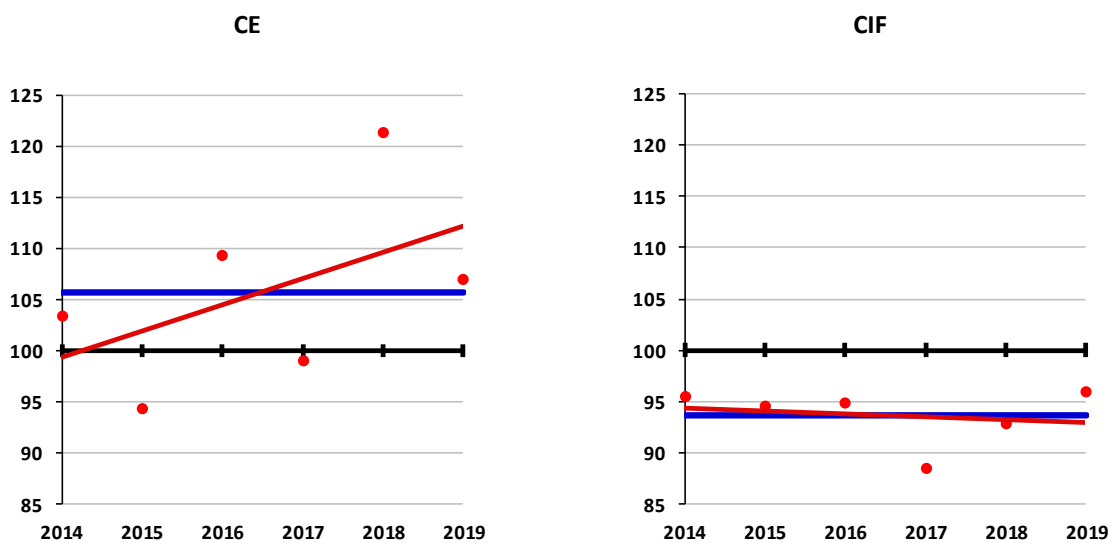
No agrupamento destaca-se, face ao cenário nacional, a proporção de alunos que mantém o nível 3 da CIF na CE; mas também dos que, com nível 4 na CIF descem para nível na CE ou sobem para nível 5; finalmente, destaca-se também nas classificações com nível 5, uma maior proporção de alunos no agrupamento que mantém essa classificação, mas também dos que descem 2 valores.

5.4.2.11. Desenho A

**Tabela 5.4.2.11.1 – Resultados Nacionais e no Agrupamento em Desenho A, Ensino Secundário**

	Classificação de Exame (CE)				Classificação interna (CIF)			
	Nacional	Agrupamento			Nacional	Agrupamento		
	Média	Nº Provas	Média	Índice (Nacional=100)	Média	Nº Provas	Média	Índice (Nacional=100)
2014	12,91	10	13,34	103,37	15,19	10	14,50	95,5
2015	13,12	15	12,38	94,33	15,09	15	14,27	94,5
2016	12,92	20	14,12	109,31	15,19	20	14,40	94,8
2017	13,47	20	13,34	99,02	15,32	20	13,55	88,4
2018	13,45	13	16,32	121,31	15,42	13	14,31	92,8
2019	13,86	13	14,84	107,07	15,41	13	14,77	95,9
Média dos índices				105,73				93,7
Declive				2,55				-0,3

**Figura 5.4.2.11.1 – Índices e declives no Agrupamento em Desenho A, Ensino Secundário**



**Classificações de Exame e Internas de Frequência (Ensino Secundário – Desenho A)**

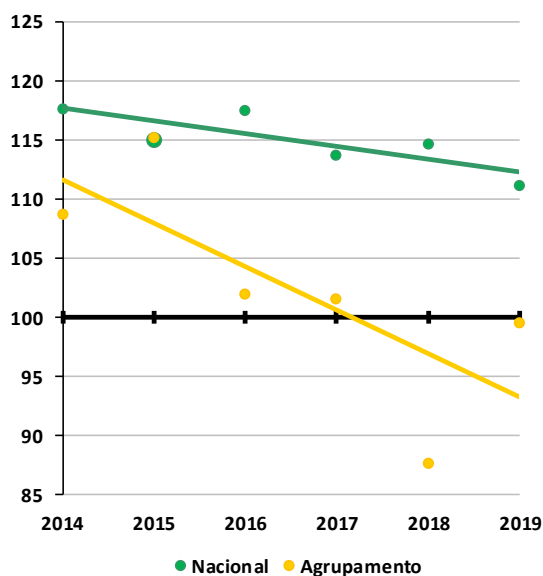
Na disciplina de Desenho A a progressão de resultados na CE encontra-se em afastamento positivo da média nacional, sendo que a média dos índices já se encontra a cerca de 6 pontos acima do valor nacional; a CIF, pelo contrário, apresenta-se estagnada com a média dos índices inferior ao valor nacional.



**Tabela 5.4.2.11.2 – Relação entre as médias de CIF e CE em Desenho A, às escalas Nacional e do Agrupamento (Índice, CE=100), Ensino Secundário**

Desenho A						
	Nacional			Agrupamento		
	Média CIF	Média CE	Índice CIF (CE=100)	Média CIF	Média CE	Índice CIF (CE=100)
2014	15,19	12,91	117,7	14,50	13,34	108,7
2015	15,09	13,12	115,0	14,27	12,38	115,2
2016	15,19	12,92	117,6	14,40	14,12	102,0
2017	15,32	13,47	113,8	13,55	13,34	101,6
2018	15,42	13,45	114,6	14,31	16,32	87,7
2019	15,41	13,86	111,2	14,77	14,84	99,5
Média dos índices			115,0			102,5
Declive			-1,1			-3,7

**Figura 5.4.2.11.2 – Índices CIF e declives em Desenho A, às escalas Nacional e do Agrupamento, Ensino Secundário CIF (CE=100)**



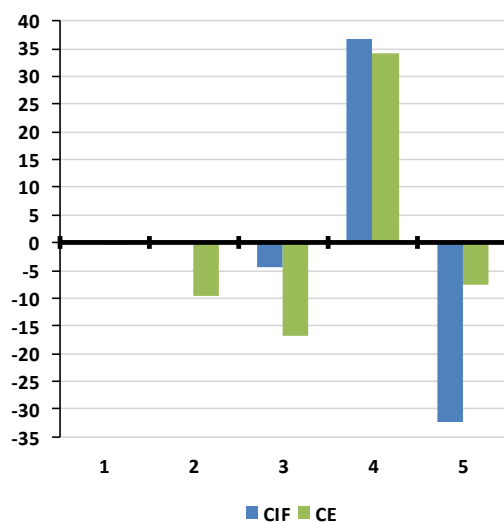
**Evolução comparada das CIF Nacional e de Agrupamento (Ensino Secundário – Desenho A)**

A tendência de aproximação da CIF à CE verifica-se tanto a nível nacional como no agrupamento, muito embora no país se continue a verificar a valorização da CIF face à CE. Já no agrupamento, nos últimos dois anos, a CIF posiciona-se abaixo do valor da CE.

**Tabela 5.4.2.11.3 – Percentagens de CIF e CE em Desenho A, por níveis de Classificação, às escalas Nacional e do Agrupamento, Ensino Secundário – 2019**

Desenho A						
	CIF			CE		
	Agrup.	Nac.	Dif.	Agrup.	Nac.	Dif.
1	0,00	0,00	0,00	0,00	0,18	-0,18
2	0,00	0,00	0,00	0,00	9,69	-9,69
3	15,38	19,78	-4,40	23,08	39,84	-16,76
4	84,62	47,85	36,76	69,23	35,05	34,18
5	0,00	32,37	-32,37	7,69	15,24	-7,55

**Figura 5.4.2.11.3 – Diferenças de percentagens por níveis de CIF e CE em Desenho A, entre as escalas do Agrupamento e Nacional, Ensino Secundário – 2019**



**Níveis de CIF e CE: percentagens por agrupamento e nacional (Ensino Secundário - Desenho A)**

Os indicadores estão padronizados à média nacional (valor 0). Assim, valores positivos situam o agrupamento acima da média nacional e valores negativos abaixo da média nacional.

Nesta disciplina e face ao cenário nacional, destacam-se, tanto na CIF como na CE uma maior proporção de classificações de nível 4.

**Tabela 5.4.2.10.4 – Percentagens de alunos por cada nível de CIF em cada nível da CE de Desenho A, às escalas Nacional e do Agrupamento, Ensino Secundário – 2019**

	Agrupamento						Nacional					
	CE 1	CE 2	CE 3	CE 4	CE 5	Total	CE 1	CE 2	CE 3	CE 4	CE 5	Total
CIF 1	0,0	0,0	0,0	0,0	0,0	0,0	0,0	0,0	0,0	0,0	0,0	0,0
CIF 2	0,0	0,0	0,0	0,0	0,0	0,0	0,0	0,0	0,0	0,0	0,0	0,0
CIF 3	0,0	0,0	100,0	0,0	0,0	100,0	0,6	22,0	56,2	18,5	2,6	100,0
CIF 4	0,0	0,0	9,1	81,8	9,1	100,0	0,1	9,4	44,1	36,1	10,3	100,0
CIF 5	0,0	0,0	0,0	0,0	0,0	0,0	0,0	2,6	23,5	43,6	30,2	100,0

**Percentagens de alunos por cada nível de CIF em cada nível da CE às escalas Nacional e do Agrupamento (Ensino Secundário – Desenho A)**

Nesta tabela, a proporção de alunos do AE que manteve na CE o mesmo nível de classificação que tinha obtido em CIF surge a verde-água. Quando o nível obtido em CE foi inferior ao atingido em CIF, as proporções surgem assinaladas a cores quentes (amarelo: um nível abaixo, laranja: dois níveis abaixo, vermelho: três níveis abaixo) e quando foi superior as proporções surgem a tons cada vez mais escuros de verde.

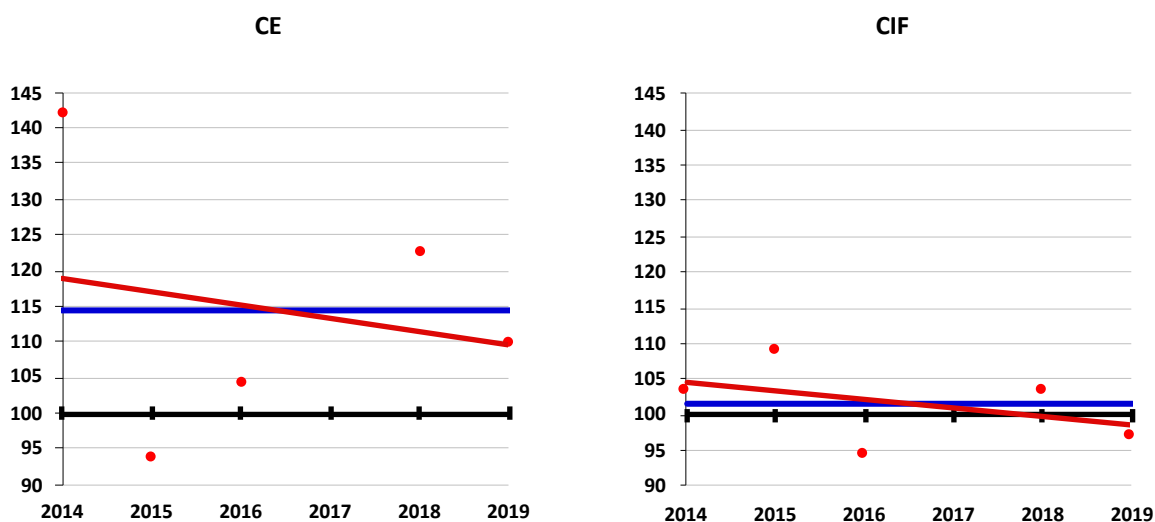
No agrupamento, tanto as classificações de nível 3 como as de nível 4 na CIF mantêm-se na CE, de forma mais proeminente que a nível nacional.

5.4.2.12. História e Cultura das Artes

**Tabela 5.4.2.12.1 – Resultados Nacionais e no Agrupamento em História e Cultura das Artes, Ensino Secundário**

	Classificação de Exame (CE)				Classificação interna (CIF)			
	Nacional	Agrupamento			Nacional	Agrupamento		
	Média	Nº Provas	Média	Índice (Nacional=100)	Média	Nº Provas	Média	Índice (Nacional=100)
2014	9,80	7	13,91	141,96	13,26	7	13,71	103,4
2015	9,60	20	9,01	93,82	13,23	20	14,45	109,3
2016	10,07	16	10,48	104,04	13,31	16	12,63	94,8
2017	-	-	-	-	-	-	-	-
2018	9,68	8	11,85	122,48	13,41	8	13,88	103,4
2019	11,90	15	13,07	109,76	13,58	15	13,20	97,2
Média dos índices				114,41				101,6
Declive				-1,88				-1,2

**Figura 5.4.2.12.1 – Índices e declives no Agrupamento em História e Cultura das Artes, Ensino Secundário**



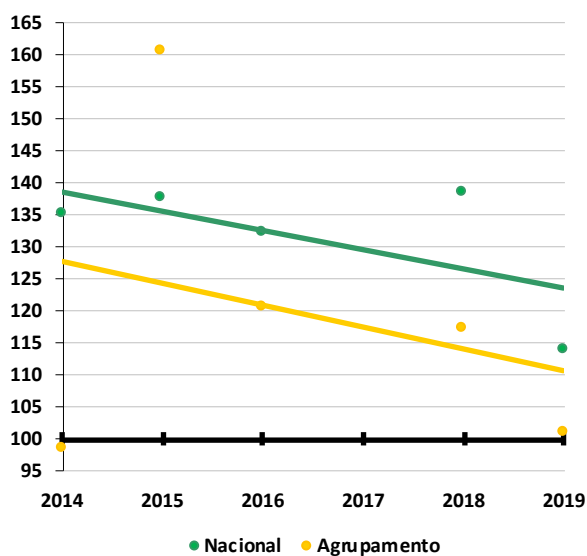
**Classificações de Exame e Internas de Frequência (Ensino Secundário – História e Cultura das Artes)**

Nesta disciplina, verifica-se, tanto na CE como a CIF uma depreciação dos seus resultados face às médias nacionais. Contudo, as médias dos índices na CE posicionam-se acima do valor nacional de forma mais evidente que a CIF, onde, aliás, o resultado do último ano se posiciona abaixo do valor nacional.

**Tabela 5.4.2.12.2 – Relação entre as médias de CIF e CE em História e Cultura das Artes, às escalas Nacional e do Agrupamento (Índice, CE=100), Ensino Secundário**

História e Cultura das Artes						
	Nacional			Agrupamento		
	Média CIF	Média CE	Índice CIF (CE=100)	Média CIF	Média CE	Índice CIF (CE=100)
2014	13,26	9,80	135,3	13,71	13,91	98,6
2015	13,23	9,60	137,7	14,45	9,01	160,4
2016	13,31	10,07	132,2	12,63	10,48	120,5
2017	-	-	-	-	-	-
2018	13,41	9,68	138,6	13,88	11,85	117,1
2019	13,58	11,90	114,1	13,20	13,07	101,0
Média dos índices			131,6			119,5
Declive			-3,0			-3,4

**Figura 5.4.2.12.2 – Índices CIF e declives em História e Cultura das Artes, às escalas Nacional e do Agrupamento, Ensino Secundário CIF (CE=100)**



**Evolução comparada das CIF Nacional e de Agrupamento (Ensino Secundário – História e Cultura das Artes)**

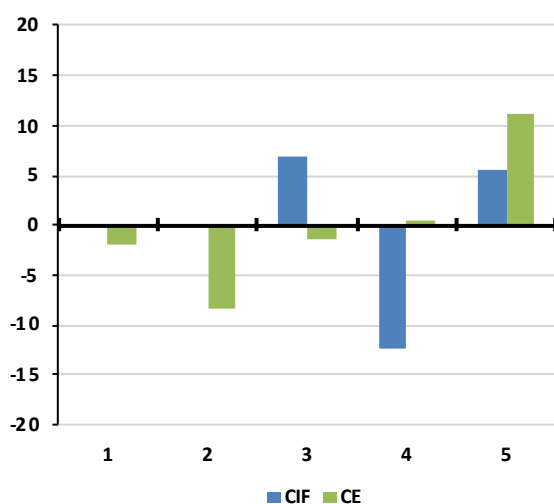
Nesta disciplina verifica-se, tanto a nível nacional como no agrupamento, uma convergência tendencial da CIF à CE.

Em proporção, essa diferença tem sido no agrupamento, exceto em 2015, face à diferença verificada a nível nacional, sendo que, em 2019 a CIF é praticamente igual à CE no agrupamento.

**Tabela 5.4.2.12.3 – Percentagens de CIF e CE em História e Cultura das Artes, por níveis de Classificação, às escalas Nacional e do Agrupamento, Ensino Secundário – 2019**

História e Cultura das Artes						
	CIF			CE		
	Agrup.	Nac.	Dif.	Agrup.	Nac.	Dif.
1	0,00	0,00	0,00	0,00	1,83	-1,83
2	0,00	0,00	0,00	20,00	28,29	-8,29
3	60,00	53,18	6,82	40,00	41,37	-1,37
4	20,00	32,40	-12,40	20,00	19,62	0,38
5	20,00	14,42	5,58	20,00	8,89	11,11

**Figura 5.4.2.12.3 – Diferenças de percentagens por níveis de CIF e CE em História e Cultura das Artes, entre as escalas do Agrupamento e Nacional, Ensino Secundário – 2019**



Níveis de CIF e CE: percentagens por agrupamento e nacional (Ensino Secundário – História e Cultura das Artes)

Os indicadores estão padronizados à média nacional (valor 0). Assim, valores positivos situam o agrupamento acima da média nacional e valores negativos abaixo da média nacional.

No agrupamento destacam-se as CIF de níveis 3 e 5; e na CE as de nível 5.

**Tabela 5.4.2.12.4 – Percentagens de alunos por cada nível de CIF em cada nível da CE de História e Cultura das Artes, às escalas Nacional e do Agrupamento, Ensino Secundário – 2019**

	Agrupamento						Nacional					
	CE 1	CE 2	CE 3	CE 4	CE 5	Total	CE 1	CE 2	CE 3	CE 4	CE 5	Total
CIF 1	0,0	0,0	0,0	0,0	0,0	0,0	0,0	0,0	0,0	0,0	0,0	0,0
CIF 2	0,0	0,0	0,0	0,0	0,0	0,0	0,0	0,0	0,0	0,0	0,0	0,0
CIF 3	0,0	33,3	44,4	22,2	0,0	100,0	2,7	40,8	45,5	9,9	1,0	100,0
CIF 4	0,0	0,0	66,7	33,3	0,0	100,0	1,0	19,0	44,4	27,9	7,6	100,0
CIF 5	0,0	0,0	0,0	0,0	100,0	100,0	0,3	2,8	19,2	36,8	40,9	100,0

**Percentagens de alunos por cada nível de CIF em cada nível da CE às escalas Nacional e do Agrupamento (Ensino Secundário – História e Cultura das Artes)**

Nesta tabela, a proporção de alunos do AE que manteve na CE o mesmo nível de classificação que tinha obtido em CIF surge a verde-água. Quando o nível obtido em CE foi inferior ao atingido em CIF, as proporções surgem assinaladas a cores quentes (amarelo: um nível abaixo, laranja: dois níveis abaixo, vermelho: três níveis abaixo) e quando foi superior as proporções surgem a tons cada vez mais escuros de verde.

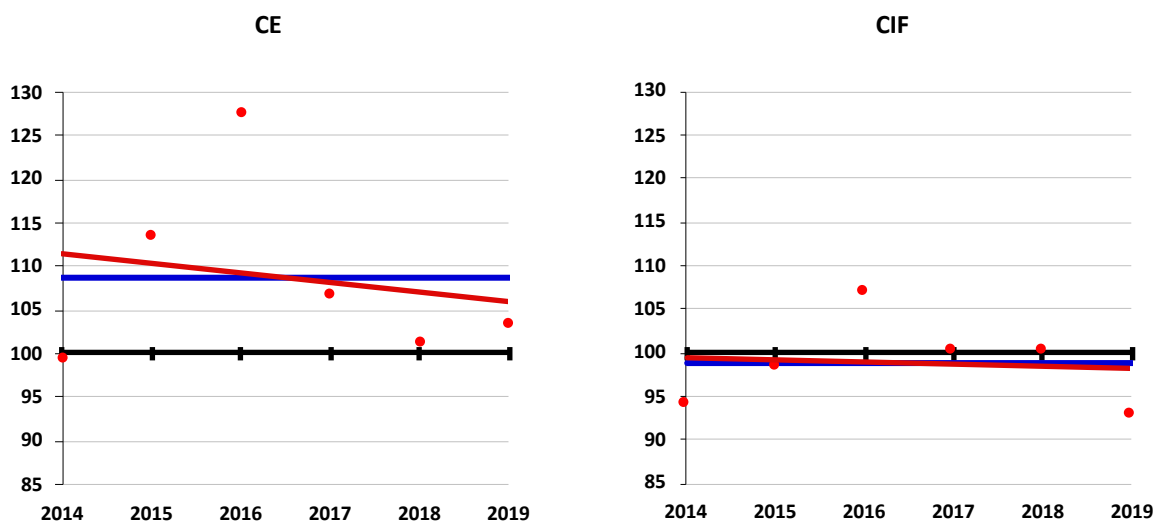
Nesta disciplina destaca-se, face ao contexto nacional, a proporção de alunos que mantêm as suas classificações, mas também dos que com CIF de nível 3 aumentam um valor na CE; mas também os alunos com CIF 4 que descem para 3 na CE.

5.4.2.13. Francês

**Tabela 5.4.2.13.1 – Resultados Nacionais e no Agrupamento em Francês, Ensino Secundário**

	Classificação de Exame (CE)				Classificação interna (CIF)			
	Nacional	Agrupamento			Nacional	Agrupamento		
	Média	Nº Provas	Média	Índice (Nacional=100)	Média	Nº Provas	Média	Índice (Nacional=100)
2014	12,28	17	12,22	99,49	13,14	17	12,35	94,0
2015	13,00	27	14,73	113,31	13,18	27	12,96	98,3
2016	9,81	12	12,52	127,63	13,17	12	14,08	107,0
2017	11,75	8	12,53	106,57	13,24	8	13,25	100,0
2018	12,04	8	12,20	101,35	13,36	8	13,38	100,1
2019	11,28	11	11,65	103,33	13,63	11	12,64	92,7
Média dos índices				108,61				98,7
Declive				-1,08				-0,2

**Figura 5.4.2.13.1 – Índices e declives no Agrupamento em Francês, Ensino Secundário**



**Classificações de Exame e Internas de Frequência (Ensino Secundário – Francês)**

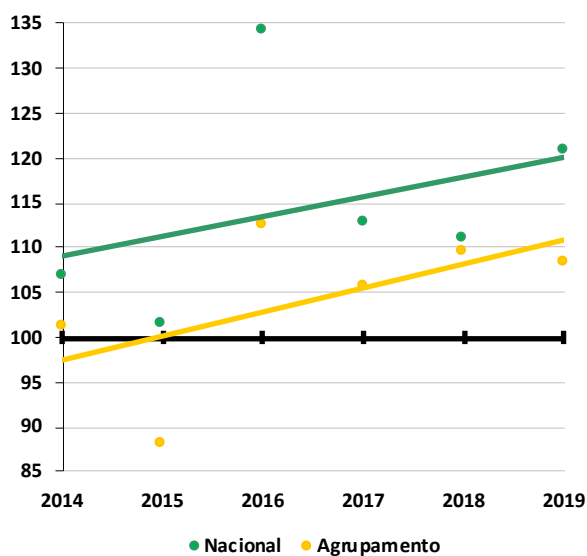
Na disciplina de Francês verifica-se, nos resultados da CE, uma depreciação dos mesmos, aproximando-se nos últimos três anos aos valores nacionais – embora a média dos índices ainda se encontre acima do valor nacional; os resultados da CIF encontram-se estabilizados em torno da média nacional (-1), embora no último ano o valor da CIF se encontre 8 pontos abaixo do valor nacional.



**Tabela 5.4.2.13.2 – Relação entre as médias de CIF e CE em Francês, às escalas Nacional e do Agrupamento (Índice, CE=100), Ensino Secundário**

Francês						
	Nacional			Agrupamento		
	Média CIF	Média CE	Índice CIF (CE=100)	Média CIF	Média CE	Índice CIF (CE=100)
2014	13,14	12,28	107,0	12,35	12,22	101,1
2015	13,18	13,00	101,4	12,96	14,73	88,0
2016	13,17	9,81	134,3	14,08	12,52	112,5
2017	13,24	11,75	112,7	13,25	12,53	105,8
2018	13,36	12,04	111,0	13,38	12,20	109,6
2019	13,63	11,28	120,8	12,64	11,65	108,4
Média dos índices			114,5			104,2
Declive			2,2			2,7

**Figura 5.4.2.13.2 – Índices CIF e declives em Matemática B, às escalas Nacional e do Agrupamento, Ensino Secundário CIF (CE=100)**



**Evolução comparada das CIF Nacional e de Agrupamento (Ensino Secundário – Francês)**

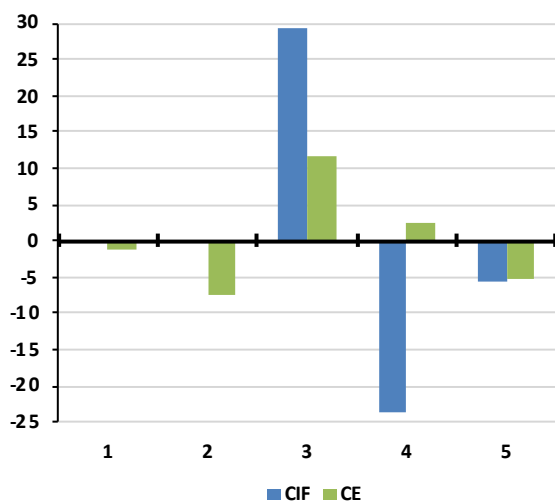
A tendência desta disciplina, relativamente à diferença da CIF face à CE, indicia o agravamento dessa diferença, quer a nível nacional, quer no agrupamento.

A proporção dessa diferença tem sido sempre mais baixa no agrupamento, que a nível nacional, sendo que em 2015 verificou-se mesmo uma CIF inferior à CE.

**Tabela 5.4.2.13.3 – Percentagens de CIF e CE em Francês, por níveis de Classificação, às escalas Nacional e do Agrupamento, Ensino Secundário – 2019**

Francês						
	CIF			CE		
	Agrup.	Nac.	Dif.	Agrup.	Nac.	Dif.
1	0,00	0,00	0,00	0,00	1,21	-1,21
2	0,00	0,00	0,00	27,27	34,77	-7,50
3	81,82	52,65	29,17	54,55	43,05	11,50
4	9,09	32,67	-23,58	18,18	15,78	2,40
5	9,09	14,68	-5,59	0,00	5,19	-5,19

**Figura 5.4.2.13.3 – Diferenças de percentagens por níveis de CIF e CE em Francês, entre as escalas do Agrupamento e Nacional, Ensino Secundário – 2019**



Níveis de CIF e CE: percentagens por agrupamento e nacional (Ensino Secundário – Francês)

Os indicadores estão padronizados à média nacional (valor 0). Assim, valores positivos situam o agrupamento acima da média nacional e valores negativos abaixo da média nacional.

No agrupamento destaca-se a presença de CIF de nível 3 e de CE de níveis 3 e 4.

**Tabela 5.4.2.13.4 – Percentagens de alunos por cada nível de CIF em cada nível da CE de Francês, às escalas Nacional e do Agrupamento, Ensino Secundário – 2019**

	Agrupamento						Nacional					
	CE 1	CE 2	CE 3	CE 4	CE 5	Total	CE 1	CE 2	CE 3	CE 4	CE 5	Total
CIF 1	0,0	0,0	0,0	0,0	0,0	0,0	0,0	0,0	0,0	0,0	0,0	0,0
CIF 2	0,0	0,0	0,0	0,0	0,0	0,0	0,0	0,0	0,0	0,0	0,0	0,0
CIF 3	0,0	33,3	55,6	11,1	0,0	100,0	1,9	53,0	40,3	4,8	0,0	100,0
CIF 4	0,0	0,0	0,0	100,0	0,0	100,0	0,7	19,6	57,1	20,3	2,4	100,0
CIF 5	0,0	0,0	100,0	0,0	0,0	100,0	0,0	3,0	21,8	45,1	30,1	100,0

**Percentagens de alunos por cada nível de CIF em cada nível da CE às escalas Nacional e do Agrupamento (Ensino Secundário – Francês)**

Nesta tabela, a proporção de alunos do AE que manteve na CE o mesmo nível de classificação que tinha obtido em CIF surge a verde-água. Quando o nível obtido em CE foi inferior ao atingido em CIF, as proporções surgem assinaladas a cores quentes (amarelo: um nível abaixo, laranja: dois níveis abaixo, vermelho: três níveis abaixo) e quando foi superior as proporções surgem a tons cada vez mais escuros de verde.

No agrupamento destaca-se, face ao contexto nacional, a proporção de alunos que mantém as suas classificações de níveis 3 e 4 na CIF, na CE.

Contudo, é também notório, face às proporções verificadas a nível nacional, os alunos que aumentam um valor as CIF de nível 3 para 4 na CE e os que descem de CIF 5 para CE nível 3.

5.4.2.14. Disciplinas em exame com menos de 10 alunos inscritos

**Tabela 5.4.2.14.1 – Resultados Nacionais e no Agrupamento em Literatura Portuguesa, Ensino Secundário (2019)**

	Classificação de Exame (CE)				Classificação interna (CIF)			
	Nacional	Agrupamento			Nacional	Agrupamento		
	Média	Nº Provas	Média	Índice (Nacional=100)	Média	Nº Provas	Média	Índice (Nacional=100)
Literatura Portuguesa	10,78	3	13,07	121,17	13,42	3	14,67	109,29

**Resultados Nacionais e no Agrupamento em Geografia A e Literatura Portuguesa em 2019**

As disciplinas que não reuniram as condições mínimas para a realização de uma análise longitudinal e comparativa, surgem neste quadro com os resultados obtidos pela escola no presente ano e a média nacional como ponto de referência.

Nesta disciplina destaca-se a média de resultados acima dos valores nacionais no último ano.



escxel

REDE DE ESCOLAS DE EXCELÊNCIA

LOCALIZAÇÃO:

**Colégio Almada Negreiros (CAN)**  
**Universidade NOVA de Lisboa**  
**Campus de Campolide**

WEBSITE:

[www.escxel.com](http://www.escxel.com)

